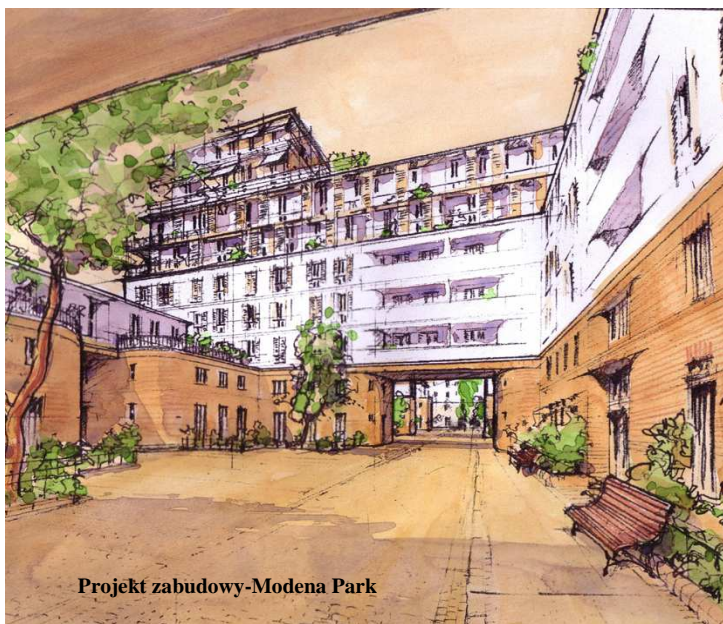




**SKONSOLIDOWANY RAPORT KWARTALNY**  
**GRUPY KAPITAŁOWEJ**  
**TUP S.A.**  
**ZA IV KWARTAŁ 2007**



**Warszawa, 14 lutego 2008 r.**

**I. SKONSOLIDOWANE SPRAWOZDANIE FINANSOWE GRUPY  
KAPITAŁOWEJ TUP S.A. ZA IV KW. 2007 ROKU**

**1. WYBRANE SKONSOLIDOWANE DANE FINANSOWE**

Wyszczególnienie	tys. PLN	tys. PLN	tys. EURO	tys. EURO
	Rok 2007 okres od 2007- 01-01 do 2007- 12-31	Rok 2006 okres od 2006- 01-01 do 2006- 12-31	Rok 2007 okres od 2007- 01-01 do 2007- 12-31	Rok 2006 okres od 2006- 01-01 do 2006- 12-31
Przychody netto ze sprzedaży produktów, towarów i materiałów	20 976	12 726	5 554	3 264
Zysk (strata) z działalności operacyjnej	45 836	-9 746	12 136	-2 500
Zysk (strata) brutto	42 577	11 117	11 273	2 851
Zysk (strata) netto	40 368	12 835	10 688	3 292
Zysk (strata) netto przypadająca akcjonar. jedn. dominującej	<u>40 370</u>	<u>11 915</u>	<u>10 689</u>	<u>3 056</u>
Przepływy pieniężne netto z działalności operacyjnej	-33 210	-8 023	-8 793	-2 058
Przepływy pieniężne netto z działalności inwestycyjnej	-109 995	11 365	-29 124	2 915
Przepływy pieniężne netto z działalności finansowej	177 995	-2 939	47 129	-754
Przepływy pieniężne netto, razem	<u>34 790</u>	<u>403</u>	<u>9 212</u>	<u>103</u>
Aktywa, razem	307 111	81 381	85 737	21 242
Zobowiązania i rezerwy na zobowiązania	112 005	31 553	31 269	8 236
Zobowiązania długoterminowe	71 936	8 958	20 083	2 338
Zobowiązania krótkoterminowe	32 199	15 368	8 989	4 011
Kapitał własny	194 976	48 955	54 432	12 778
Kapitał zakładowy	<u>15 212</u>	<u>9 712</u>	<u>4 247</u>	<u>2 535</u>
Liczba wyemitowanych akcji na dzień bilansowy (w szt.)	15 212 345	9 712 345	15 212 345	9 712 345
Wartość księgową na jedną akcję (w PLN/EUR)	12,82	5,04	3,58	1,32
Średnia ilość akcji w okresie sprawozdawczym (ważona, w szt.)	10 932 893	8 335 225	10 932 893	8 335 225
Zysk (strata) na jedną akcję zwykłą zg. z MSR-33 (w PLN/ EUR)	<u>3,69</u>	<u>1,43</u>	<u>0,98</u>	<u>0,37</u>

## 2. SKONSOLIDOWANY BILANS - AKTYWA

Wyszczególnienie	Stan na dzień 31.12.2007	Stan na dzień 30.09.2007	Stan na dzień 31.12.2006	Stan na dzień 30.09.2006
<b>A. AKTYWA TRWAŁE</b>	<b>224 843</b>	<b>109 625</b>	<b>51 429</b>	<b>14 580</b>
<b>I. Wartości niematerialne i prawne</b>	<b>344</b>	<b>320</b>	<b>251</b>	<b>85</b>
1. Koszty zakończonych prac rozwojowych	0	0	0	0
2. Inne wartości niematerialne i prawne	344	320	251	19
3. Zaliczki na wartości niematerialne i prawne	0	0	0	66
<b>II. Wartość firmy jednostek podporządkowanych</b>	<b>0</b>	<b>1 308</b>	<b>889</b>	<b>1 631</b>
1. Wartość firmy - jednostki zależne	0	1 308	889	1 631
2. Wartość firmy - jednostki współzależne	0	0	0	0
3. Wartość firmy - jednostki stowarzyszone	0	0	0	0
<b>III. Rzeczowe aktywa trwałe</b>	<b>4 033</b>	<b>4 176</b>	<b>3 221</b>	<b>12 075</b>
1. Środki trwałe	3 750	3 265	3 011	11 703
2. Środki trwałe w budowie	160	911	210	302
3. Zaliczki na środki trwałe w budowie	123	0	0	70
<b>IV. Należności długoterminowe</b>	<b>0</b>	<b>92</b>	<b>30</b>	<b>0</b>
1. Od jednostek powiązanych	0	0	0	0
2. Od pozostałych jednostek	0	92	30	0
<b>V. Inwestycje długoterminowe</b>	<b>215 365</b>	<b>99 396</b>	<b>42 063</b>	<b>208</b>
1. Nieruchomości	195 351	88 672	41 721	0
2. Wartości niematerialne i prawne	6	957	342	208
3. Długoterminowe aktywa finansowe	4 015	656	0	0
4. Inne inwestycje długoterminowe	15 993	9 111	0	0
<b>VI. Długoterminowe rozliczenia międzyokresowe</b>	<b>5 101</b>	<b>4 333</b>	<b>4 975</b>	<b>581</b>
1. Aktywa z tytułu odroczonego podatku dochodowego	4 487	3 719	4 554	581
2. Inne rozliczenia międzyokresowe	614	614	421	0
<b>B. AKTYWA OBROTOWE</b>	<b>82 268</b>	<b>16 371</b>	<b>29 952</b>	<b>31 963</b>
<b>I. Zapasy</b>	<b>7 918</b>	<b>8 867</b>	<b>4 200</b>	<b>1 476</b>
1. Materiały	535	628	285	381
2. Półprodukty i produkty w toku	2 477	2 854	3 827	646
3. Produkty gotowe	4 881	5 369	74	375
4. Towary	25	16	11	69
5. Zaliczki na dostawy	0	0	3	5
<b>II. Należności krótkoterminowe</b>	<b>34 750</b>	<b>4 448</b>	<b>4 008</b>	<b>2 638</b>
1. Należności od jednostek powiązanych	0	83	0	0
2. Należności od pozostałych jednostek	34 750	4 365	4 008	2 638
a) z tytułu dostaw i usług, o okresie spłaty:	2 248	2 709	2 009	1 407
- do 12 miesięcy	2 180	2 709	2 009	1 407
- powyżej 12 miesięcy	68	0	0	0
b) z tytułu podatków, dotacji, ceł, ubezpieczeń społecznych	12 376	1 588	1 903	959
c) inne	20 126	68	96	272
<b>III. Inwestycje krótkoterminowe</b>	<b>38 960</b>	<b>1 078</b>	<b>21 350</b>	<b>27 731</b>
1. Krótkoterminowe aktywa finansowe	38 960	1 078	21 350	27 731
a) w jednostkach powiązanych	0	54	0	0
- udzielone pożyczki	0	54	0	0
b) w jednostkach stowarzyszonych wyc. metodą praw własności	0	0	373	0
- udziały lub akcje	0	0	0	0
- udzielone pożyczki	0	0	373	0
c) w pozostałych jednostkach	213	286	17 020	25 065
- udzielone pożyczki	213	286	0	426
- inne krótkoterminowe aktywa finansowe	0	0	17 020	24 639
d) środki pieniężne i inne aktywa pieniężne	38 747	738	3 957	2 666
2. Inne inwestycje krótkoterminowe	0	0	0	0
<b>IV. Krótkoterminowe rozliczenia międzyokresowe</b>	<b>640</b>	<b>1 978</b>	<b>394</b>	<b>118</b>
<b>AKTYWA OGÓŁEM</b>	<b>307 111</b>	<b>125 996</b>	<b>81 381</b>	<b>46 543</b>

### 3. SKONSOLIDOWANY BILANS - PASYWA

Wyszczególnienie	Stan na dzień 31.12.2007	Stan na dzień 30.09.2007	Stan na dzień 31.12.2006	Stan na dzień 30.09.2006
<b>A. KAPITAŁY</b>	<b>195 106</b>	<b>45 425</b>	<b>49 828</b>	<b>30 173</b>
<b>I. Kapitał wł. przypadaj. akcjonariuszom jedn. dominującej</b>	<b>194 976</b>	<b>45 295</b>	<b>48 955</b>	<b>30 375</b>
1. Kapitał (fundusz) podstawowy	15 212	9 712	9 712	8 335
2. Należne wpłaty na kapitał podstawowy	0	0	0	0
3. Udziały (akcje) własne	0	0	-67	-67
4. Kapitał (fundusz) zapasowy	141 238	39 200	26 062	15 293
5. Kapitał (fundusz) z aktualizacji wyceny	3	3	15	95
6. Pozostałe kapitały (fundusze) rezerwowe	307	307	307	307
7. Zysk (strata) z lat ubiegłych	-2 154	-2 154	1 011	2 227
8. Zysk (strata) netto	40 370	-1 773	11 915	4 185
<b>II. Udziały akcjonariuszy mniejszościowych</b>	<b>130</b>	<b>130</b>	<b>873</b>	<b>-202</b>
<b>B. ZOBOWIĄZANIA I REZERWY NA ZOBOWIĄZANIA</b>	<b>112 005</b>	<b>80 571</b>	<b>31 553</b>	<b>16 370</b>
<b>I. Rezerwy na zobowiązania</b>	<b>6 503</b>	<b>5 387</b>	<b>6 295</b>	<b>956</b>
1. Rezerwa z tytułu odroczonego podatku dochodowego	6 175	4 757	4 806	96
2. Rezerwa na świadczenia emerytalne i podobne	60	75	81	47
- długoterminowa	58	35	41	20
- krótkoterminowa	2	40	40	27
3. Pozostałe rezerwy	268	555	1 408	813
- długoterminowe	157	50	0	0
- krótkoterminowe	111	505	1 408	813
<b>II. Zobowiązania długoterminowe</b>	<b>71 936</b>	<b>10 967</b>	<b>8 958</b>	<b>3 771</b>
1. Wobec jednostek powiązanych	0	0	0	0
2. Wobec pozostałych jednostek	71 936	10 967	8 958	3 771
a) kredyty i pożyczki	70 896	10 158	8 958	3 771
b) z tytułu emisji dłużnych papierów wartościowych	0	0	0	0
c) inne zobowiązania finansowe	130	146	0	0
d) inne	910	663	0	0
<b>III. Zobowiązania krótkoterminowe</b>	<b>32 199</b>	<b>63 913</b>	<b>15 368</b>	<b>11 410</b>
1. Wobec jednostek powiązanych	0	0	0	0
2. Wobec pozostałych jednostek	31 891	63 563	15 061	11 029
a) kredyty i pożyczki	20 593	27 473	4 149	0
b) z tytułu emisji dłużnych papierów wartościowych	0	0	0	0
c) inne zobowiązania finansowe	4	7	6 316	0
d) z tytułu dostaw i usług, o okresie wymagalności:	4 143	34 716	2 237	1 645
- do 12 miesięcy	4 143	34 716	2 230	1 566
- powyżej 12 miesięcy	0	0	7	79
e) zaliczki otrzymane na dostawy	5 350	256	59	1
f) zobowiązania wekslowe	0	0	0	0
g) z tytułu podatków, ceł, ubezpieczeń i innych świadczeń	466	575	1 709	497
h) z tytułu wynagrodzeń	1 223	343	298	398
i) inne	112	193	293	8 488
3. Fundusze specjalne	308	350	307	381
<b>IV. Rozliczenia międzyokresowe</b>	<b>1 367</b>	<b>304</b>	<b>932</b>	<b>233</b>
1. Ujemna wartość firmy	0	0	0	0
2. Inne rozliczenia międzyokresowe	1 367	304	932	233
- długoterminowe	0	0	0	0
- krótkoterminowe	1 367	304	932	233
<b>PASYWA OGÓŁEM</b>	<b>307 111</b>	<b>125 996</b>	<b>81 381</b>	<b>46 543</b>

#### 4. SKONSOLIDOWANY RACHUNEK ZYSKÓW I STRAT

Wyszczególnienie	4 kwartał 2007 okres od 2007.10.01 do 2007.12.31	4 kwartały narastająco 2007 okres od 2007.01.01 do 2007.12.31	4 kwartał 2006 okres od 2006.10.01 do 2006.12.31	4 kwartały narastająco okres od 2006.01.01 do 2006.12.31
<b>A. PRZYCHODY NETTO ZE SPRZEDAŻY PRODUKTÓW, TOWARÓW</b>	<b>6 709</b>	<b>20 976</b>	<b>4 333</b>	<b>12 726</b>
- od jednostek powiązanych	0	0	0	0
I. Przychody netto ze sprzedaży produktów i usług	7 112	20 888	4 265	12 372
II. Przychody netto ze sprzedaży towarów i materiałów	-403	88	68	354
<b>B. KOSZTY SPRZEDANYCH PRODUKTÓW, TOWARÓW I MATERIAŁÓW</b>	<b>7 539</b>	<b>18 188</b>	<b>4 291</b>	<b>13 166</b>
- jednostkom powiązanym	0	0	0	0
I. Koszt wytworzenia sprzedanych produktów	7 314	17 483	4 220	12 831
II. Wartość sprzedanych towarów i materiałów	225	705	71	335
<b>C. ZYSK (STRATA) BRUTTO ZE SPRZEDAŻY (A-B)</b>	<b>-830</b>	<b>2 788</b>	<b>42</b>	<b>-440</b>
<b>D. KOSZTY SPRZEDAŻY</b>	<b>-517</b>	<b>1 264</b>	<b>193</b>	<b>793</b>
<b>E. KOSZTY OGÓLNEGO ZARZĄDU</b>	<b>4 378</b>	<b>9 984</b>	<b>2 373</b>	<b>5 861</b>
<b>F. ZYSK/STRATA ZE SPRZEDAŻY (C-D-E)</b>	<b>-4 691</b>	<b>-8 460</b>	<b>-2 524</b>	<b>-7 094</b>
<b>G. POZOSTAŁE PRZYCHODY OPERACYJNE</b>	<b>53 214</b>	<b>57 165</b>	<b>965</b>	<b>1 889</b>
I. Zysk ze zbycia niefinansowych aktywów trwałych	18	293	20	66
II. Aktualizacja wartości aktywów niefinansowych	53 522	53 522	0	0
III. Inne przychody operacyjne	-326	3 350	945	1 823
<b>H. POZOSTAŁE KOSZTY OPERACYJNE</b>	<b>2 517</b>	<b>2 869</b>	<b>4 193</b>	<b>4 541</b>
I. Strata ze zbycia niefinansowych aktywów trwałych	0	0	0	0
II. Aktualizacja wartości aktywów niefinansowych	1 327	1 373	3 399	3 399
III. Inne koszty operacyjne	1 190	1 496	794	1 142
<b>I. ZYSK (STRATA) Z DZIAŁALNOŚCI OPERACYJNEJ (F+G-H)</b>	<b>46 006</b>	<b>45 836</b>	<b>-5 752</b>	<b>-9 746</b>
<b>J. PRZYCHODY FINANSOWE</b>	<b>3 845</b>	<b>4 024</b>	<b>-1 639</b>	<b>1 352</b>
I. Dywidendy i udziały w zyskach, w tym:	0	0	0	0
- od jednostek powiązanych	0	0	0	0
II. Odsetki, w tym:	3 565	3 637	95	182
- od jednostek powiązanych	1	2	0	0
III. Zysk ze zbycia inwestycji	0	102	239	636
IV. Aktualizacja wartości inwestycji	0	0	-2 003	469
V. Inne	280	285	30	65
<b>K. KOSZTY FINANSOWE</b>	<b>5 028</b>	<b>5 985</b>	<b>-1 830</b>	<b>853</b>
I. Odsetki, w tym:	4 256	5 162	162	842
- dla jednostek powiązanych	0	0	0	0
II. Strata ze zbycia inwestycji	0	0	-1 997	0
III. Aktualizacja wartości inwestycji	0	0	0	0
IV. Inne	772	823	5	11
<b>L. ZYSK (STRATA) NA SPRZEDAŻY UDZIAŁÓW JEDN. PODPORZĄDK.</b>	<b>0</b>	<b>0</b>	<b>205</b>	<b>9 968</b>
<b>M. ZYSK (STRATA) Z DZIAŁALNOŚCI GOSPODARCZEJ (I+J-K+L)</b>	<b>44 823</b>	<b>43 875</b>	<b>-5 356</b>	<b>721</b>
<b>O. ODPIS WARTOŚCI FIRMY JEDNOSTEK PODPORZĄDKOWANYCH</b>	<b>1 276</b>	<b>1 298</b>	<b>148</b>	<b>149</b>
I. Odpis wartości firmy - jednostki zależne	1 276	1 298	148	149
II. Odpis wartości firmy - jednostki współzależne	0	0	0	0
III. Odpis wartości firmy - jednostki stowarzyszone	0	0	0	0
<b>P. NADWYŻKA WART. GODZIWEJ AKTYWÓW NAD KOSZTEM NABYCIA</b>	<b>0</b>	<b>0</b>	<b>10 176</b>	<b>10 545</b>
I. Nadwyżka wart. godziwej - jednostki zależne	0	0	10 545	10 545
II. Nadwyżka wart. godziwej - jednostki współzależne	0	0	-369	0
III. Nadwyżka wart. godziwej - jednostki stowarzyszone	0	0	0	0
<b>R. ZYSK (STRATA) BRUTTO (M+N-O+P)</b>	<b>43 547</b>	<b>42 577</b>	<b>4 672</b>	<b>11 117</b>
<b>S. PODATEK DOCHODOWY</b>	<b>695</b>	<b>1 463</b>	<b>-3 978</b>	<b>-1 718</b>
I. część bieżąca	-10	-10	-94	1 284
II. część odroczone	705	1 473	-3 884	-3 002
<b>T. POZOSTAŁE OBOWIĄZKOWE ZMNIJSZENIA ZYSKU</b>	<b>0</b>	<b>0</b>	<b>0</b>	<b>0</b>
<b>U. UDZIAŁ W ZYSKACH (STRATACH) NETTO JEDN. WYC. METODĄ PRAW WL.</b>	<b>-709</b>	<b>-746</b>	<b>0</b>	<b>0</b>
<b>W. ZYSK (STRATA) NETTO (R-S-T+U)</b>	<b>42 143</b>	<b>40 368</b>	<b>8 650</b>	<b>12 835</b>
Przypisany:				
<b>ZYSK (STRATA) NETTO PRZYPISANY AKCJONARIUSZOM JEDN. DOMINUJĄCEJ</b>	<b>42 143</b>	<b>40 370</b>	<b>7 730</b>	<b>11 915</b>
<b>ZYSKI (STRATY) MNIEJSZOŚCI</b>	<b>0</b>	<b>-2</b>	<b>920</b>	<b>920</b>
	<b>42 143</b>	<b>40 368</b>	<b>8 650</b>	<b>12 835</b>

## 5. SKONSOLIDOWANY RACHUNEK PRZEPLYWÓW ŚRODKÓW PIENIĘŻNYCH

Wyszczególnienie	4 kwartały narastająco 2007 okres od 2007.01.01 do 2007.12.31	4 kwartały narastająco okres od 2006.01.01 do 2006.12.31
<b>A. PRZEPLYWY ŚRODKÓW PIENIĘŻNYCH Z DZIAŁALNOŚCI OPERACYJNEJ</b>		
<b>I. Zysk (strata) netto</b>	<b>40 368</b>	<b>11 915</b>
<b>II. Korekty razem</b>	<b>-73 578</b>	<b>-19 938</b>
1. Amortyzacja	769	776
2. Zyski (straty) z tytułu różnic kursowych	-285	19
3. Odsetki i udziały w zyskach (dywidendy)	1 062	-57
4. Zysk (strata) z działalności inwestycyjnej	-62 040	-22 682
5. Zmiana stanu rezerw	16 015	881
6. Zmiana stanu zapasów	-3 656	3 594
7. Zmiana stanu należności	-30 677	1 601
8. Zmiana stanu zobowiązań krótkoterminowych, z wyjątkiem pożyczek i kredytów	6 898	-1 716
9. Zmiana stanu rozliczeń międzyokresowych	-3 026	-2 051
10. Inne korekty - w tym udział w zyskach mniejszości	1 362	-303
<b>III. Przepływy pieniężne netto z działalności operacyjnej (I±II)</b>	<b>-33 210</b>	<b>-8 023</b>
<b>B. PRZEPLYWY ŚRODKÓW PIENIĘŻNYCH Z DZIAŁALNOŚCI INWESTYCYJNEJ</b>		
<b>I. Wpływy</b>	<b>19 074</b>	<b>45 352</b>
1. Zbycie wartości niematerialnych i prawnych oraz rzeczowych aktywów trwałych	1 258	73
2. Zbycie inwestycji w nieruchomości oraz wartości niematerialne i prawne	2	0
3. Z aktywów finansowych, w tym:	17 712	14 498
a) w jednostkach powiązanych	54	0
b) w pozostałych jednostkach	17 658	14 498
- zbycie aktywów finansowych	0	0
- spłata udzielonych pożyczek długoterminowych	0	305
- odsetki	535	117
- inne wpływy z aktywów finansowych	17 123	14 076
4. Inne wpływy inwestycyjne	0	181
5. Zbycie udziałów w jednostkach zależnych	0	30 500
6. Środki pieniężne i ich ekwiwalenty w zakupionych jednostkach zależnych na dzień nabycia	102	100
<b>II. Wydatki</b>	<b>129 069</b>	<b>33 987</b>
1. Nabycie wartości niematerialnych i prawnych oraz rzeczowych aktywów trwałych	2 518	1 375
2. Inwestycje w nieruchomości oraz wartości niematerialne i prawne	116 163	2 000
3. Na aktywa finansowe, w tym:	103	30 000
a) w jednostkach powiązanych	53	0
b) w pozostałych jednostkach	50	30 000
- nabycie aktywów finansowych	0	30 000
- udzielone pożyczki długoterminowe	50	0
4. Inne wydatki inwestycyjne	899	2
5. Nabycie udziałów w jednostkach zależnych	9 386	610
6. Środki pieniężne i ich ekwiwalenty w sprzedanych jednostkach zależnych na dzień sprzedaży	0	0
<b>III. Przepływy pieniężne netto z działalności inwestycyjnej (I-II)</b>	<b>-109 995</b>	<b>11 365</b>
<b>C. PRZEPLYWY ŚRODKÓW PIENIĘŻNYCH Z DZIAŁALNOŚCI FINANSOWEJ</b>		
<b>I. Wpływy</b>	<b>223 114</b>	<b>155</b>
1. Wpływy netto z wydania udziałów i innych instrumentów kapitałowych oraz dopłat do kapitału	107 607	0
2. Kredyty i pożyczki	115 507	155
3. Emisja dłużnych papierów wartościowych	0	0
4. Inne wpływy finansowe	0	0
<b>II. Wydatki</b>	<b>45 119</b>	<b>3 094</b>
1. Nabycie udziałów (akcji) własnych	0	0
2. Dywidendy i inne wypłaty na rzecz właścicieli	1 942	1 654
3. Inne, niż wypłaty na rzecz właścicieli, wydatki z tytułu podziału zysku	0	250
4. Spłaty kredytów i pożyczek	32 552	260
5. Wykup dłużnych papierów wartościowych	0	0
6. Z tytułu innych zobowiązań finansowych	0	0
7. Płatności zobowiązań z tytułu umów leasingu finansowego	71	118
8. Odsetki	5 729	777
9. Inne wydatki finansowe	4 825	35
<b>III. Przepływy pieniężne netto z działalności finansowej (I-II)</b>	<b>177 995</b>	<b>-2 939</b>
<b>D. PRZEPLYWY PIENIĘŻNE NETTO RAZEM (A.III±B.III±C.III)</b>	<b>34 790</b>	<b>403</b>
<b>E. BILANSOWA ZMIANA STANU ŚRODKÓW PIENIĘŻNYCH, W TYM</b>	<b>34 790</b>	<b>403</b>
- zmiana stanu środków pieniężnych z tytułu różnic kursowych	9	0
<b>F. ŚRODKI PIENIĘŻNE NA POCZĄTEK OKRESU</b>	<b>3 957</b>	<b>3 554</b>
<b>G. ŚRODKI PIENIĘŻNE NA KONIEC OKRESU (F±D), W TYM</b>	<b>38 747</b>	<b>3 957</b>
- o ograniczonej możliwości dysponowania	0	0

**6. SKONSOLIDOWANE ZESTAWIENIE ZMIAN W KAPITALE WŁASNYM**

Wyszczególnienie	4 kwartały narastająco 2007 okres od 2007.01.01 do 2007.12.31	4 kwartały narastająco okres od 2006.01.01 do 2006.12.31
<b>I. Kapitał (fundusz) własny na początek okresu (BO)</b>	<b>48 955</b>	<b>27 111</b>
- korekty błędów podstawowych	0	0
<b>I.a. Kapitał (fundusz) własny na początek okresu (BO), po korektach</b>	<b>48 955</b>	<b>27 111</b>
1. Kapitał (fundusz) podstawowy na początek okresu	9 712	8 335
1.1. Zmiany kapitału podstawowego	5 500	1 377
a) zwiększenie (z tytułu)	5 500	1 377
- emisji akcji	5 500	1 377
b) zmniejszenie (z tytułu)	0	0
<b>1.2. Kapitał (fundusz) podstawowy na koniec okresu</b>	<b>15 212</b>	<b>9 712</b>
2. Należne wpłaty na kapitał podstawowy na początek okresu	0	0
2.1. Zmiany należnych wpłat na kapitał podstawowy	0	0
a) zwiększenie (z tytułu)	0	0
b) zmniejszenie (z tytułu)	0	0
<b>2.2. Należne wpłaty na kapitał podstawowy na koniec okresu</b>	<b>0</b>	<b>0</b>
3. Udziały (akcje) własne na początek okresu	-67	-67
3.1. Zmiany udziałów (akcji) własnych	67	0
a) zwiększenie	0	0
b) zmniejszenie	-67	0
<b>3.2. Udziały (akcje) własne na koniec okresu</b>	<b>0</b>	<b>-67</b>
4. Kapitał (fundusz) zapasowy na początek okresu	26 063	12 537
4.1. Zmiany kapitału (funduszu) zapasowego	115 175	13 525
a) zwiększenie (z tytułu)	115 185	13 528
- emisji akcji powyżej wartości nominalnej	101 637	10 018
- podziału zysku (ustawowo)	6 429	0
- podziału zysku (ponad wymaganą ustawowo minimalną wartość - TUP S.A.)	6 708	1 881
- podziału zysku (ponad wymaganą ustawowo minimalną wartość - Euroconstruction)	0	791
- podwyższenie wartości akcji przyznanych Członkowi Zarządu	411	498
- objęcie konsolidacją po raz pierwszy	0	254
- przeksięgowanie kapitału z aktualizacji wyceny	0	86
b) zmniejszenie (z tytułu)	10	3
- rozliczenia samochodu w leasingu	0	3
<b>4.2. Kapitał (fundusz) zapasowy na koniec okresu</b>	<b>141 238</b>	<b>26 062</b>
5. Kapitał (fundusz) z aktualizacji wyceny na początek okresu	15	0
5.1. Zmiany kapitału z aktualizacji wyceny	-12	15
a) zwiększenie (z tytułu)	0	15
- środki trwałe w TUP	0	15
b) zmniejszenie (z tytułu)	12	0
- zbycia środków trwałych	12	0
<b>5.2. Kapitał (fundusz) z aktualizacji wyceny na koniec okresu</b>	<b>3</b>	<b>15</b>
6. Pozostałe kapitały (fundusze) rezerwowe na początek okresu	307	307
6.1. Zmiany pozostałych kapitałów (funduszy) rezerwowych	0	0
<b>6.2. Pozostałe kapitały (fundusze) rezerwowe na koniec okresu</b>	<b>307</b>	<b>307</b>
7. Zysk (strata) z lat ubiegłych na początek okresu	12 926	5 999
7.1. Zysk z lat ubiegłych na początek okresu	12 926	23 864
7.2. Zysk z lat ubiegłych na początek okresu, po korektach	12 926	23 864
7.3. Zmiany zysku z lat ubiegłych	-12 926	-22 853
a) zwiększenie (z tytułu)	2 154	0
- korekta konsolidacyjna dotycząca lat ubiegłych: : niezr. zyski z trans. w Grupie	2 154	0
b) zmniejszenie (z tytułu)	15 080	22 853
- przeniesienie na kapitał zapasowy	13 138	2 673
- pokrycie straty z lat ubiegłych	0	17 866
- wypłata dywidendy	1 942	1 654
- wypłata nagrody z zysku dla Rady Nadzorczej	0	250
- inne tytuły: korekta zaokrągleń	0	410
7.4. Zysk z lat ubiegłych na koniec okresu	0	1 011
7.5. Strata z lat ubiegłych na początek okresu	0	-17 865
- korekta zaokrągleń	0	-1
7.6. Strata z lat ubiegłych na początek okresu, po korektach	0	-17 866
7.7. Zmiany straty z lat ubiegłych	-2 154	17 866
a) zwiększenie (z tytułu)	0	0
b) zmniejszenie (z tytułu)	2 154	17 866
- pokrycie straty lat ubiegłych	0	17 866
- korekta konsolidacyjna dotycząca lat ubiegłych: niezr. zyski z transakcji w Grupie	2 154	0
7.8. Strata z lat ubiegłych na koniec okresu	-2 154	0
<b>7.9. Zysk (strata) z lat ubiegłych na koniec okresu</b>	<b>-2 154</b>	<b>1 011</b>
<b>8. Wynik netto</b>	<b>40 370</b>	<b>11 915</b>
a) zysk netto	41 114	11 915
b) strata netto	0	0
c) odpisy z zysku / udział w zyskach jedn. konsol. met. praw własności	-744	0
<b>II. Kapitał (fundusz) własny na koniec okresu (BZ)</b>	<b>194 976</b>	<b>48 955</b>
<b>III. Kapitał (fundusz) własny po uwzględnieniu proponowanego podziału zysku</b>	<b>191 934</b>	<b>47 012</b>

**II. SKRÓCONE SPRAWOZDANIE JEDNOSTKOWE TUP S.A.**

**1. WYBRANE DANE FINANSOWE SPRAWOZDANIA FINANSOWEGO TUP S.A.**

Wyszczególnienie	tys. PLN	tys. PLN	tys. EURO	tys. EURO
	Rok 2007 okres od 2007-01-01 do 2007-12-31	Rok 2006 okres od 2006-01-01 do 2006-12-31	Rok 2007 okres od 2007-01-01 do 2007-12-31	Rok 2006 okres od 2006-01-01 do 2006-12-31
Przychody netto ze sprzedaży produktów, towarów i materiałów	219	199	58	51
Zysk (strata) z działalności operacyjnej	-5 990	-3 814	-1 586	-978
Zysk (strata) brutto	44 414	10 613	11 760	2 722
Zysk (strata) netto	<u>36 432</u>	<u>8 650</u>	<u>9 646</u>	<u>2 218</u>
Przepływy pieniężne netto z działalności operacyjnej	-24 071	-4 235	-6 373	-1 086
Przepływy pieniężne netto z działalności inwestycyjnej	-47 913	3 782	-12 686	970
Przepływy pieniężne netto z działalności finansowej	100 070	-2 057	26 496	-528
Przepływy pieniężne netto, razem	<u>28 086</u>	<u>-2 510</u>	<u>7 436</u>	<u>-644</u>
Aktywa, razem	199 022	52 561	55 562	13 719
Zobowiązania i rezerwy na zobowiązania	13 606	9 063	3 798	2 366
Zobowiązania długoterminowe	0	0	0	0
Zobowiązania krótkoterminowe	1 766	7 802	493	2 036
Kapitał własny	185 416	43 498	51 763	11 354
Kapitał zakładowy	<u>15 212</u>	<u>9 712</u>	<u>4 247</u>	<u>2 535</u>
Liczba wyemitowanych akcji na dzień bilansowy (w szt.)	15 212 345	9 712 345	15 212 345	9 712 345
Wartość księgową na jedną akcję (w PLN/EUR)	12,19	4,48	3,40	1,17



**2. BILANS JEDNOSTKOWY TUP S.A. - AKTYWA**

Wyszczególnienie	Stan na	Stan na	Stan na	Stan na
	dzień 31.12.2007	dzień 30.09.2007	dzień 31.12.2006	dzień 30.09.2006
<b>A. AKTYWA TRWAŁE</b>	<b>146 735</b>	<b>47 961</b>	<b>29 662</b>	<b>9 185</b>
<b>I. Wartości niematerialne i prawne</b>	<b>307</b>	<b>302</b>	<b>241</b>	<b>69</b>
2. Inne wartości niematerialne i prawne	307	302	241	3
<b>II. Rzeczowe aktywa trwałe</b>	<b>549</b>	<b>1 113</b>	<b>442</b>	<b>420</b>
1. Środki trwałe	549	592	442	350
2. Środki trwałe w budowie	0	521	0	0
3. Zaliczki na środki trwałe w budowie	0	0	0	70
<b>III. Należności długoterminowe</b>	<b>0</b>	<b>0</b>	<b>4</b>	<b>0</b>
<b>IV. Inwestycje długoterminowe</b>	<b>142 655</b>	<b>45 962</b>	<b>28 278</b>	<b>8 200</b>
1. Nieruchomości	0	0	0	0
2. Wartości niematerialne i prawne	0	0	0	0
3. Długoterminowe aktywa finansowe	126 743	36 963	28 278	8 200
a) w jedn. zależnych i współzależnych, ksh bez kons. pełnej	0	0	0	0
b) w jedn. zależnych, współzależnych i stow.wyc. metodą praw własności	122 728	36 963	28 278	8 200
- udziały lub akcje	85 826	19 824	15 983	6 894
- udzielone pożyczki	36 902	17 139	12 295	1 306
c) w pozostałych jednostkach	4 015	0	0	0
4. Inne inwestycje długoterminowe	15 912	8 999	0	0
<b>V. Długoterminowe rozliczenia międzyokresowe</b>	<b>3 224</b>	<b>584</b>	<b>697</b>	<b>496</b>
1. Aktywa z tytułu odroczonego podatku dochodowego	3 224	584	697	496
2. Inne rozliczenia międzyokresowe	0	0	0	0
<b>B. AKTYWA OBROTOWE</b>	<b>52 287</b>	<b>7 163</b>	<b>22 899</b>	<b>26 730</b>
<b>I. Zapasy</b>	<b>0</b>	<b>0</b>	<b>0</b>	<b>0</b>
<b>II. Należności krótkoterminowe</b>	<b>20 708</b>	<b>269</b>	<b>414</b>	<b>381</b>
1. Należności od jednostek powiązanych	93	48	26	36
a) z tytułu dostaw i usług, o okresie spłaty:	87	38	1	1
- do 12 miesięcy	87	38	1	1
b) inne	6	10	25	35
2. Należności od pozostałych jednostek	20 615	221	388	345
a) z tytułu dostaw i usług, o okresie spłaty:	0	10	15	7
- do 12 miesięcy	0	10	15	7
b) z tytułu podatków, dotacji, cel, ubezpieczeń społecznych	518	208	369	284
c) inne	20 097	3	4	54
<b>III. Inwestycje krótkoterminowe</b>	<b>31 528</b>	<b>6 601</b>	<b>22 472</b>	<b>26 336</b>
1. Krótkoterminowe aktywa finansowe	31 528	6 601	22 472	26 336
a) w jednostkach powiązanych	2 947	6 190	5 008	992
- udziały lub akcje	0	0	0	0
- inne papiery wartościowe	0	0	0	0
- udzielone pożyczki	2 947	6 190	5 008	992
b) w jednostkach stowarzyszonych wyc. metodą praw własności	0	0	0	0
c) w pozostałych jednostkach	51	21	17 020	24 638
- inne krótkoterminowe aktywa finansowe	0	0	17 020	24 638
d) środki pieniężne i inne aktywa pieniężne	28 530	390	444	706
- środki pieniężne w kasie i na rachunkach	28 486	390	444	706
- inne środki pieniężne	0	0	0	0
- inne aktywa pieniężne	44	0	0	0
2. Inne inwestycje krótkoterminowe	0	0	0	0
<b>IV. Krótkoterminowe rozliczenia międzyokresowe</b>	<b>51</b>	<b>293</b>	<b>13</b>	<b>13</b>
<b>AKTYWA OGÓŁEM</b>	<b>199 022</b>	<b>55 124</b>	<b>52 561</b>	<b>35 915</b>

**BILANS JEDNOSTKOWY TUP S.A. - PASYWA**

Wyszczególnienie	Stan na dzień 31.12.2007	Stan na dzień 30.09.2007	Stan na dzień 31.12.2006	Stan na dzień 30.09.2006
<b>A. KAPITAŁ (FUNDUSZ) WŁASNY</b>	<b>185 416</b>	<b>39 003</b>	<b>43 498</b>	<b>34 572</b>
I. Kapitał (fundusz) podstawowy	15 212	9 712	9 712	8 335
II. Należne wpłaty na kapitał podstawowy	0	0	0	0
III. Udziały (akcje) własne	0	0	-67	-67
IV. Kapitał (fundusz) zapasowy	133 462	31 589	24 881	14 365
V. Kapitał (fundusz) z aktualizacji wyceny	3	3	15	15
VI. Pozostałe kapitały (fundusze) rezerwowe	307	307	307	307
VII. Zysk (strata) z lat ubiegłych	0	0	0	0
VIII. Zysk (strata) netto	36 432	-2 608	8 650	11 617
<b>B. ZOBOWIĄZANIA I REZERWY NA ZOBOWIĄZANIA</b>	<b>13 606</b>	<b>16 121</b>	<b>9 063</b>	<b>1 343</b>
<b>I. Rezerwy na zobowiązania</b>	<b>10 810</b>	<b>639</b>	<b>743</b>	<b>690</b>
1. Rezerwa z tytułu odroczonego podatku dochodowego	10 636	99	127	96
2. Rezerwa na świadczenia emerytalne i podobne	17	36	36	14
- długoterminowa	17	0	0	14
- krótkoterminowa	0	36	36	0
3. Pozostałe rezerwy	157	504	580	580
- długoterminowe	157	0	0	0
- krótkoterminowe	0	504	580	580
<b>II. Zobowiązania długoterminowe</b>	<b>0</b>	<b>0</b>	<b>0</b>	<b>0</b>
1. Wobec jednostek powiązanych	0	0	0	0
2. Wobec pozostałych jednostek	0	0	0	0
<b>III. Zobowiązania krótkoterminowe</b>	<b>1 766</b>	<b>15 360</b>	<b>7 802</b>	<b>557</b>
1. Wobec jednostek powiązanych	320	70	905	4
a) z tytułu dostaw i usług, o okresie wymagalności:	0	20	5	4
- do 12 miesięcy	0	20	5	4
- powyżej 12 miesięcy	0	0	0	0
b) inne	320	50	900	0
2. Wobec pozostałych jednostek	1 141	14 985	6 593	235
a) kredyty i pożyczki	0	14 481	0	0
b) z tytułu emisji dłużnych papierów wartościowych	0	0	0	0
c) inne zobowiązania finansowe	4	7	6 316	0
d) z tytułu dostaw i usług, o okresie wymagalności:	1 098	334	187	122
- do 12 miesięcy	1 098	334	187	122
e) zaliczki otrzymane na dostawy	0	0	0	0
f) zobowiązania wekslowe	0	0	0	0
g) z tytułu podatków, ceł, ubezpieczeń i innych świadczeń	23	36	84	57
h) z tytułu wynagrodzeń	0	116	0	0
i) inne	16	11	6	56
3. Fundusze specjalne	305	305	304	318
<b>IV. Rozliczenia międzyokresowe</b>	<b>1 030</b>	<b>122</b>	<b>518</b>	<b>96</b>
1. Ujemna wartość firmy	0	0	0	0
2. Inne rozliczenia międzyokresowe	1 030	122	518	96
- długoterminowe	0	0	0	0
- krótkoterminowe	1 030	122	518	96
<b>PASYWA OGÓŁEM</b>	<b>199 022</b>	<b>55 124</b>	<b>52 561</b>	<b>35 915</b>

**3. RACHUNEK ZYSKÓW I STRAT JEDNOSTKOWY TUP S.A.**

Wyszczególnienie	4 kwartał 2007 okres od 2007.10.01 do 2007.12.31	4 kwartały 2007 okres od 2007.01.01 do 2007.12.31	4 kwartał 2006 okres od 2006.10.01 do 2006.12.31	4 kwartały 2006 okres od 2006.01.01 do 2006.12.31
<b>A. PRZYCHODY NETTO ZE SPRZEDAŻY PRODUKTÓW, TOWARÓW</b>	<b>109</b>	<b>219</b>	<b>22</b>	<b>199</b>
- od jednostek powiązanych	106	213	10	128
I. Przychody netto ze sprzedaży produktów i usług	109	219	22	150
II. Przychody netto ze sprzedaży towarów i materiałów	0	0	0	49
<b>B. KOSZTY SPRZEDANYCH PRODUKTÓW, TOWARÓW I MATERIAŁÓW</b>	<b>18</b>	<b>25</b>	<b>6</b>	<b>118</b>
- jednostkom powiązanym	0	0	18	43
I. Koszt wytworzenia sprzedanych produktów	18	25	6	69
II. Wartość sprzedanych towarów i materiałów	0	0	0	49
<b>C. ZYSK (STRATA) BRUTTO ZE SPRZEDAŻY (A-B)</b>	<b>91</b>	<b>194</b>	<b>16</b>	<b>81</b>
<b>D. KOSZTY SPRZEDAŻY</b>	<b>0</b>	<b>0</b>	<b>0</b>	<b>0</b>
<b>E. KOSZTY OGÓLNEGO ZARZĄDU</b>	<b>2 330</b>	<b>5 676</b>	<b>1 738</b>	<b>3 988</b>
<b>F. ZYSK/STRATA ZE SPRZEDAŻY (C-D-E)</b>	<b>-2 239</b>	<b>-5 482</b>	<b>-1 722</b>	<b>-3 907</b>
<b>G. POZOSTAŁE PRZYCHODY OPERACYJNE</b>	<b>390</b>	<b>498</b>	<b>253</b>	<b>341</b>
I. Zysk ze zbycia niefinansowych aktywów trwałych	0	0	-3	13
II. Dotacje	0	0	0	0
III. Inne przychody operacyjne	390	498	256	328
<b>H. POZOSTAŁE KOSZTY OPERACYJNE</b>	<b>901</b>	<b>1 006</b>	<b>190</b>	<b>248</b>
I. Strata ze zbycia niefinansowych aktywów trwałych	2	32	-3	0
II. Aktualizacja wartości aktywów niefinansowych	0	0	0	0
III. Inne koszty operacyjne	899	974	193	248
<b>I. ZYSK (STRATA) Z DZIAŁALNOŚCI OPERACYJNEJ (F+G-H)</b>	<b>-2 750</b>	<b>-5 990</b>	<b>-1 659</b>	<b>-3 814</b>
<b>J. PRZYCHODY FINANSOWE</b>	<b>56 428</b>	<b>57 413</b>	<b>371</b>	<b>16 423</b>
I. Dywidendy i udziały w zyskach, w tym:	0	0	0	0
- od jednostek powiązanych	0	0	0	0
II. Odsetki, w tym:	1 256	2 128	92	254
- od jednostek powiązanych	577	1 435	87	187
III. Zysk ze zbycia inwestycji	0	103	236	13 637
IV. Aktualizacja wartości inwestycji	55 182	55 182	-3	2 469
V. Inne	-10	0	46	63
<b>K. KOSZTY FINANSOWE</b>	<b>6 741</b>	<b>7 009</b>	<b>1 953</b>	<b>1 996</b>
I. Odsetki, w tym:	93	316	1	17
- dla jednostek powiązanych	0	0	0	0
II. Strata ze zbycia inwestycji	0	0	0	0
III. Aktualizacja wartości inwestycji	4 797	4 797	1 900	1 900
IV. Inne	1 851	1 896	52	79
<b>L. ZYSK (STRATA) Z DZIAŁALNOŚCI GOSPODARCZEJ (I+J-K)</b>	<b>46 937</b>	<b>44 414</b>	<b>-3 241</b>	<b>10 613</b>
<b>M. WYNIK ZDARZEŃ NADZWYCZAJNYCH (N.I.-N.II.)</b>	<b>0</b>	<b>0</b>	<b>0</b>	<b>0</b>
<b>N. ZYSK (STRATA) BRUTTO (L+M)</b>	<b>46 937</b>	<b>44 414</b>	<b>-3 241</b>	<b>10 613</b>
<b>O. PODATEK DOCHODOWY</b>	<b>7 897</b>	<b>7 982</b>	<b>-274</b>	<b>1 963</b>
I. część bieżąca	0	0	-104	1 251
II. część odroczone	7 897	7 982	-170	712
<b>P. POZOSTAŁE OBOWIĄZKOWE ZMNIJSZENIA ZYSKU</b>	<b>0</b>	<b>0</b>	<b>0</b>	<b>0</b>
<b>R. ZYSKI (STRATY) MNIEJSZOŚCI</b>	<b>0</b>	<b>0</b>	<b>0</b>	<b>0</b>
<b>S. ZYSK (STRATA) NETTO (N-O-P+R)</b>	<b>39 040</b>	<b>36 432</b>	<b>-2 967</b>	<b>8 650</b>

#### 4. RACHUNEK PRZEPLÝWÓW PIENIĘŻNYCH JEDNOSTKOWY TUP S.A.

Wyszczególnienie	Rok 2007 okres od 2007.01.01 do 2007.12.31	Rok 2006 okres od 2006.01.01 do 2006.12.31
<b>A. PRZEPLÝWY ŚRODKÓW PIENIĘŻNYCH Z DZIAŁALNOŚCI OPERACYJNEJ</b>		
<b>I. Zysk (strata) netto</b>	<b>36 432</b>	<b>8 650</b>
<b>II. Korekty razem</b>	<b>-60 503</b>	<b>-12 885</b>
1. Amortyzacja	250	174
2. Zyski (straty) z tytułu różnic kursowych	8	16
3. Odsetki i udziały w zyskach (dywidendy)	-1 812	-237
4. Zysk (strata) z działalności inwestycyjnej	-47 799	-14 243
5. Zmiana stanu rezerw	10 925	81
6. Zmiana stanu zapasów	0	0
7. Zmiana stanu należności	-20 297	329
8. Zmiana stanu zobowiązań krótkoterminowych, z wyjątkiem pożyczek i kredytów	37	170
9. Zmiana stanu rozliczeń międzyokresowych	-2 053	328
10. Inne korekty - w tym udział w zyskach mniejszości	238	497
<b>III. Przepływy pieniężne netto z działalności operacyjnej (I±II)</b>	<b>-24 071</b>	<b>-4 235</b>
<b>B. PRZEPLÝWY ŚRODKÓW PIENIĘŻNYCH Z DZIAŁALNOŚCI INWESTYCYJNEJ</b>		
<b>I. Wpływy</b>	<b>29 672</b>	<b>46 952</b>
1. Zbycie wartości niematerialnych i prawnych oraz rzeczowych aktywów trwałych	135	36
2. Zbycie inwestycji w nieruchomości oraz wartości niematerialne i prawne	0	0
3. Z aktywów finansowych, w tym:	29 537	46 916
a) w jednostkach powiązanych	11 887	2 269
b) w pozostałych jednostkach	17 650	44 647
- zbycie aktywów finansowych	0	30 500
- odsetki	527	71
- inne wpływy z aktywów finansowych	17 123	14 076
4. Inne wpływy inwestycyjne	0	0
<b>II. Wydatki</b>	<b>77 585</b>	<b>43 170</b>
1. Nabycie wartości niematerialnych i prawnych oraz rzeczowych aktywów trwałych	640	421
2. Inwestycje w nieruchomości oraz wartości niematerialne i prawne	15 847	0
3. Na aktywa finansowe, w tym:	51 906	36 399
a) w jednostkach powiązanych	51 856	6 399
- dopłaty do kapitału w jednostkach zależnych	18 000	1 169
- udzielone pożyczki długoterminowe	33 856	5 230
b) w pozostałych jednostkach	50	30 000
- nabycie aktywów finansowych	0	30 000
- udzielone pożyczki długoterminowe	50	0
4. Inne wydatki inwestycyjne	279	0
5. Nabycie udziałów w jednostkach zależnych	8 913	6 350
6. Środki pieniężne i ich ekwiwalenty w sprzedanych jednostkach zależnych na dzień sprzedaży	0	0
<b>III. Przepływy pieniężne netto z działalności inwestycyjnej (I-II)</b>	<b>-47 913</b>	<b>3 782</b>
<b>C. PRZEPLÝWY ŚRODKÓW PIENIĘŻNYCH Z DZIAŁALNOŚCI FINANSOWEJ</b>		
<b>I. Wpływy</b>	<b>121 650</b>	<b>0</b>
1. Wpływy netto z wydania udziałów i innych instrumentów kapitałowych oraz dopłat do kapitału	107 157	0
2. Kredyty i pożyczki	14 493	0
<b>II. Wydatki</b>	<b>21 580</b>	<b>2 057</b>
1. Nabycie udziałów (akcji) własnych	0	0
2. Dywidendy i inne wypłaty na rzecz właścicieli	1 942	1 654
3. Inne, niż wypłaty na rzecz właścicieli, wydatki z tytułu podziału zysku	0	250
4. Spłaty kredytów i pożyczek	14 494	0
5. Wykup dłużnych papierów wartościowych	0	0
6. Z tytułu innych zobowiązań finansowych	0	0
7. Płatności zobowiązań z tytułu umów leasingu finansowego	13	118
8. Odsetki	316	0
9. Inne wydatki finansowe	4 815	35
<b>III. Przepływy pieniężne netto z działalności finansowej (I-II)</b>	<b>100 070</b>	<b>-2 057</b>
<b>D. PRZEPLÝWY PIENIĘŻNE NETTO RAZEM (A.III±B.III±C.III)</b>	<b>28 086</b>	<b>-2 510</b>
<b>E. BILANSOWA ZMIANA STANU ŚRODKÓW PIENIĘŻNYCH, W TYM</b>	<b>28 086</b>	<b>-2 510</b>
- zmiana stanu środków pieniężnych z tytułu różnic kursowych	9	0
<b>F. ŚRODKI PIENIĘŻNE NA POCZĄTEK OKRESU</b>	<b>444</b>	<b>2 954</b>
<b>G. ŚRODKI PIENIĘŻNE NA KONIEC OKRESU (F±D), W TYM</b>	<b>28 530</b>	<b>444</b>
- o ograniczonej możliwości dysponowania	0	0

**5. ZESTAWIENIE ZMIAN W KAPITALE WŁASNYM JEDNOSTKOWE TUP S.A.**

Wyszczególnienie	Rok 2007 okres od 2007.01.01 do 2007.12.31	Rok 2006 okres od 2006.01.01 do 2006.12.31
<b>I. Kapitał (fundusz) własny na początek okresu (BO)</b>	<b>43 498</b>	<b>24 847</b>
- korekty błędów podstawowych	0	0
1. Kapitał (fundusz) podstawowy na początek okresu	9 712	8 335
1.1. Zmiany kapitału podstawowego	5 500	1 377
a) zwiększenie (z tytułu)	5 500	1 377
- emisji akcji	5 500	1 377
b) zmniejszenie (z tytułu)	0	0
<b>1.2. Kapitał (fundusz) podstawowy na koniec okresu</b>	<b>15 212</b>	<b>9 712</b>
2. Należne wpłaty na kapitał podstawowy na początek okresu	0	0
2.1. Zmiany należnych wpłat na kapitał podstawowy	0	0
a) zwiększenie (z tytułu)	0	0
b) zmniejszenie (z tytułu)	0	0
<b>2.2. Należne wpłaty na kapitał podstawowy na koniec okresu</b>	<b>0</b>	<b>0</b>
3. Udziały (akcje) własne na początek okresu	-67	-67
3.1. Zmiany udziałów (akcji) własnych	67	0
a) zwiększenie	0	0
b) zmniejszenie	-67	0
<b>3.2. Udziały (akcje) własne na koniec okresu</b>	<b>0</b>	<b>-67</b>
4. Kapitał (fundusz) zapasowy na początek okresu	24 881	12 487
4.1. Zmiany kapitału (funduszu) zapasowego	108 581	12 395
a) zwiększenie (z tytułu)	108 581	12 398
- emisji akcji powyżej wartości nominalnej	101 637	10 018
- podziału zysku (ustawowo)	0	0
- z podziału zysku (ponad wymaganą ustawowo minimalną wartość (TUP))	6 708	1 882
- podwyższenie wartości akcji przyznanych Członkowi Zarządu	0	498
- przeksięgowanie kapitału z aktualizacji wyceny	0	0
- wynagrodzenia płatne akcjami	236	0
b) zmniejszenie (z tytułu)	0	3
<b>4.2. Kapitał (fundusz) zapasowy na koniec okresu</b>	<b>133 462</b>	<b>24 882</b>
5. Kapitał (fundusz) z aktualizacji wyceny na początek okresu	15	0
5.1. Zmiany kapitału z aktualizacji wyceny	-12	14
a) zwiększenie (z tytułu)	0	14
- aktualizacja wyceny śr. trwałych	0	14
b) zmniejszenie (z tytułu)	12	0
- zbycia środków trwałych	12	0
<b>5.2. Kapitał (fundusz) z aktualizacji wyceny na koniec okresu</b>	<b>3</b>	<b>14</b>
<b>6. Pozostałe kapitały (fundusze) rezerwowe na początek okresu</b>	<b>307</b>	<b>307</b>
6.1. Zmiany pozostałych kapitałów (funduszy) rezerwowych	0	0
<b>6.2. Pozostałe kapitały (fundusze) rezerwowe na koniec okresu</b>	<b>307</b>	<b>307</b>
7. Zysk (strata) z lat ubiegłych na początek okresu	0	-17 858
7.1. Zysk z lat ubiegłych na początek okresu	0	21 643
7.2. Zysk z lat ubiegłych na początek okresu, po korektach	0	21 643
7.3. Zmiany zysku z lat ubiegłych	0	-21 643
a) zwiększenie (z tytułu)	8 650	0
- podziału zysku z lat ubiegłych	8 650	0
b) zmniejszenie (z tytułu)	8 650	21 643
- przeniesienie na kapitał zapasowy	6 708	1 881
- wypłata dywidendy	1 942	1 654
- nagroda dla członków RN	0	250
- pokrycie straty z lat ubiegłych	0	17 858
7.4. Zysk z lat ubiegłych na koniec okresu	0	0
7.5. Strata z lat ubiegłych na początek okresu	0	-17 858
7.6. Strata z lat ubiegłych na początek okresu, po korektach	0	-17 858
7.7. Zmiany straty z lat ubiegłych	0	-17 858
a) zwiększenie (z tytułu)	0	0
b) zmniejszenie (z tytułu)	0	17 858
- pokrycie straty lat ubiegłych	0	17 858
7.8. Strata z lat ubiegłych na koniec okresu	0	0
<b>7.9. Zysk (strata) z lat ubiegłych na koniec okresu</b>	<b>0</b>	<b>0</b>
<b>8. Wynik netto</b>	<b>36 432</b>	<b>8 650</b>
a) zysk netto	36 432	8 650
b) strata netto	0	0
c) odpisy z zysku	0	0
<b>II. Kapitał (fundusz) własny na koniec okresu (BZ)</b>	<b>185 416</b>	<b>43 498</b>
<b>III. Kapitał (fundusz) własny po uwzględnieniu proponowanego podziału zysku</b>	<b>182 373</b>	<b>41 556</b>

### **III. INFORMACJA DODATKOWA DO SKONSOLIDOWANEGO SPRAWOZDANIA FINANSOWEGO TUP S.A. ZA I KW. 2007 ROKU**

#### **1. Informacje ogólne dotyczące TUP S.A jako podmiotu dominującego Grupy Kapitałowej.**

TUP S.A. jest podmiotem dominującym w Grupie Kapitałowej TUP. Spółka prowadzi działalność inwestycyjną a podstawowa aktywność spółki obejmuje działalność holdingową i rachunkowo – księgową.

Akcje spółki TUP S.A. notowane są na Giełdzie Papierów Wartościowych S.A. w Warszawie w systemie notowań ciągłych rynku podstawowego.

Czas trwania spółki dominującej oraz spółek zależnych jest nieoznaczony z wyjątkiem spółki zależnej Kraszewskiego 21 S.A., która jest w procesie likwidacji i nie prowadzi działalności.

Sprawozdanie finansowe za IV kwartał 2007 r. zostało sporządzone przy założeniu kontynuowania działalności gospodarczej przez Emitenta w dającej się przewidywać przyszłości oraz przy uwzględnieniu, że nie istnieją okoliczności wskazujące na zagrożenie kontynuowania działalności.

Prezesem Zarządu TUP S.A. jest Pan Robert Jacek Moritz.

W IV kwartale roku Rada Nadzorcza TUP S.A. pracowała w niezmienionym składzie:

Pan Lesław Aleksander Moritz - Przewodniczący Rady Nadzorczej

Pan Andrzej Łyko

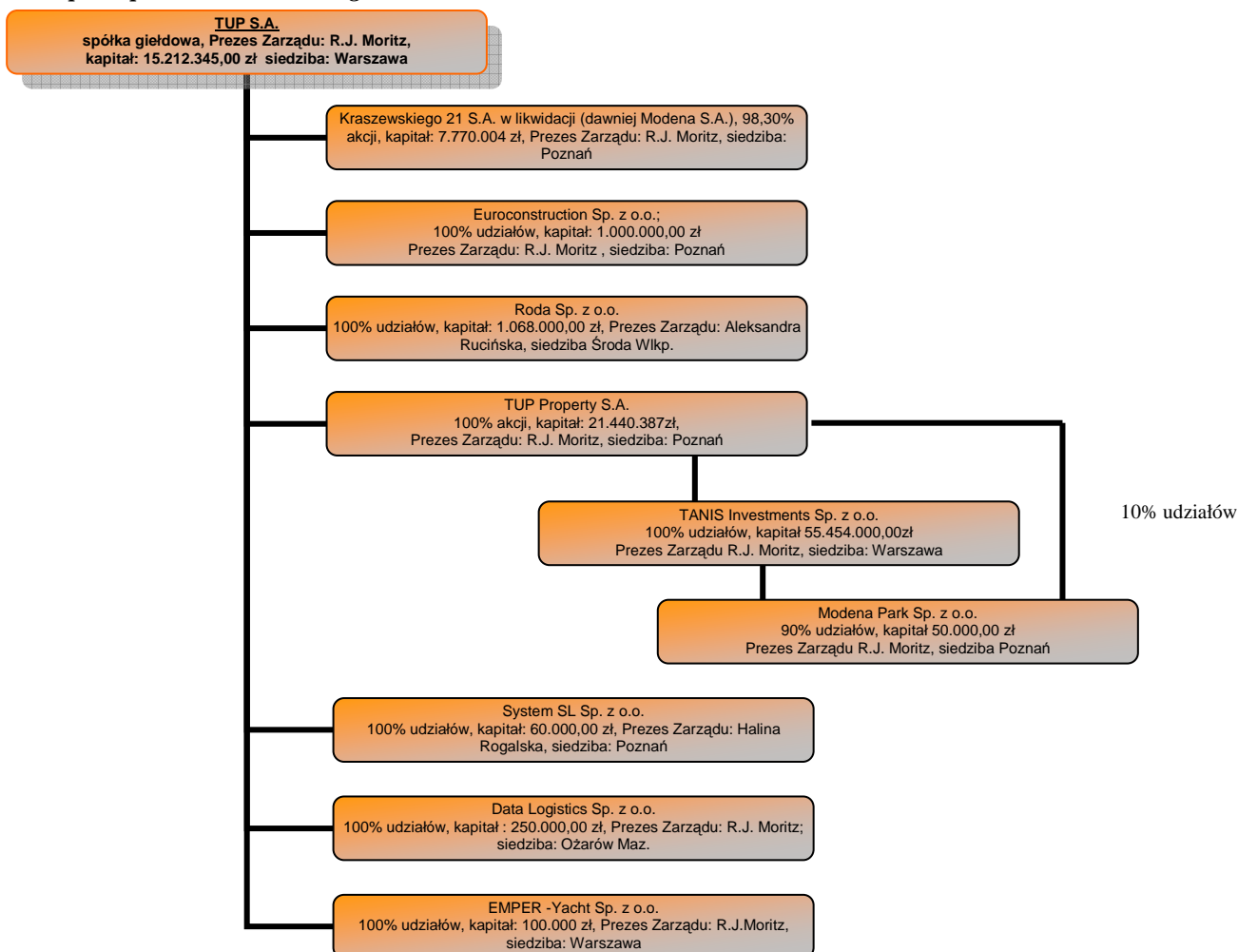
Pan Wojciech Stanisław Babicki

Pan Zenon Erwin Plichciński

Pan Michał Jan Radziwiłł

#### **2. Opis organizacji Grupy Kapitałowej emitenta, ze wskazaniem jednostek podlegających konsolidacji**

*Grupa Kapitałowa TUP S.A. wg stanu na 31.12.2007 r.:*



**Grupa Kapitałowa TUP S.A.**  
**Skonsolidowany raport kwartalny za IV kwartał 2007**

*Zaangażowanie kapitałowe TUP S.A. w spółkach należących do Grupy Kapitałowej wg stanu na 31.12.2007 r.:*

Nazwa spółki	Siedziba	Wartość bilansowa akcji / udziałów wg cen nabycia w PLN	Podmiot dominujący	Posiadany % kapitału zakładowego
Kraszewskiego 21 S.A. (dawniej Modena S.A.) obecnie w likwidacji	Poznań	4.287.353,03	TUP S.A.	98,30%
Euroconstruction Sp. z o. o.	Poznań	3.938.364,79	TUP S.A.	100%
Roda Sp. z o.o.	Środa Wielkopolska	1.258.737	TUP S.A.	100%
TUP Property S.A.	Poznań	25.651.422,82	TUP S.A.	100%
Tanis Investsment Sp. z o.o.	Warszawa	0	TUP Property S.A.	100%
Modena Park Sp. z o.o.	Warszawa	0	Tanis Investsment Sp.z.o.o.	90%
System SL Sp. z o.o.	Poznań	3	TUP S.A.	100%
Data Logistic Sp. z o.o.	Ożarów Mazowiecki	1.315.379,35	TUP S.A.	100%
PAI PAGI S.A.	Warszawa	746.343,56	Northern Lights Sp. z o.o.	23,93%
EMPER YACHT Sp. z o.o.	Warszawa	142.677,50	TUP S.A.	100%

Wszystkie spółki zależne TUP S.A. podlegają pełnej konsolidacji. Natomiast PAI PAGI S.A. jako jednostka stowarzyszona podlega konsolidacji metodą praw własności.

**Charakterystyka Grupy Kapitałowej TUP S.A.**

- TUP S.A.** – podmiot dominujący.  
 Spółka zarejestrowana w KRS pod nr 0000149976, prowadzonym przez Sąd Rejonowy dla m.st. Warszawy, XXI Wydział Gospodarczy KRS.  
 Przedmiot działalności: holdingowa, finansowo-księgowa.  
 Firma inwestuje w przedsięwzięcia posiadające duży potencjał i dające możliwość osiągnięcia wysokiego zwrotu z zaangażowanego kapitału. Zajmuje się rewitalizacją podupadłych przedsiębiorstw oraz nieruchomości, które przekształca w atrakcyjne, nowoczesne i dochodowe przedsięwzięcia.
- Kraszewskiego 21 S.A.** (dawniej Modena S.A.)– podmiot zależny z siedzibą w Poznaniu, ul. Kraszewskiego 21/25. Obecnie spółka w likwidacji.  
 Spółka zarejestrowana w KRS pod nr 0000000167 prowadzonym przez Sąd Rejonowy w Poznaniu, XII Wydział Gospodarczy KRS.  
 Działalność spółki obejmuje kupno i sprzedaż, zagospodarowanie oraz wynajem nieruchomości na własny rachunek, a także pośrednictwo w obrocie nieruchomościami i zarządzanie nieruchomościami.  
 W roku bieżącym spółka nie prowadziła działalności, obecnie jest w likwidacji.
- Euroconstruction Sp. z o.o.** – podmiot zależny z siedzibą w Poznaniu, ul. Ożarowska 42.  
 Spółka zarejestrowana w KRS pod nr 0000055412, prowadzonym przez Sąd Rejonowy dla m.st. Warszawy, XXI Wydział Gospodarczy KRS.  
 Działalność spółki obejmuje produkcję wyrobów z tworzyw sztucznych dla budownictwa oraz konstrukcji metalowych a także prowadzenie robót budowlanych w zakresie wznoszenia konstrukcji stalowych. Spółka jest także zaangażowana w projekt Living Steel polegający na budowie mieszkań przy zastosowaniu konstrukcji stalowej.

- **Roda Sp. z o.o.** – podmiot zależny z siedzibą w Środzie Wielkopolskiej, ul. Mała Klasztorna 3. Spółka zarejestrowana w KRS pod nr 0000019611 prowadzonym przez Sąd Rejonowy w Poznaniu, XXI Wydział Gospodarczy KRS. Działalność Spółki obejmuje konfekcjonowanie odzieży damskiej na zlecenie znanych europejskich marek. Spółka produkuje odzież pod marką Modena.
  - **TUP Property S.A.** - podmiot zależny z siedzibą w Poznaniu, ul. Ożarowska 42. Spółka zarejestrowana w KRS pod nr 0000260991 prowadzonym przez Sąd Rejonowy w Warszawie, XII Wydział Gospodarczy KRS. Przedmiotem działalności spółki jest realizacja długoterminowych inwestycji deweloperskich oraz krótkoterminowych projektów property. Spółka realizuje szereg projektów jak Living Steel, Tarnowskie Góry, Modena Park, zajmuje się także zarządzaniem portfelem nieruchomości na wynajem.
  - **Tanis Investments Sp. z o.o.** – podmiot bezpośrednio zależny od TUP Property S.A. z siedzibą w Warszawie, Al. Jerozolimskie 56C. Spółka zarejestrowana w KRS pod nr 0000268792 prowadzonym przez Sąd Rejonowy dla m. st. Warszawy, XII Wydział Gospodarczy KRS. Spółka nie prowadziła do tej pory działalności operacyjnej.
    - **Modena Park Sp. z o.o.** – podmiot bezpośrednio zależny od spółki Tanis Investments Sp. z o.o. siedzibą w Poznaniu. Spółka Modena Park w organizacji nie została jeszcze zarejestrowana w Krajowym Rejestrze Sądowym, nie rozpoczęła działalności i nie posiada żadnego majątku. Spółka ta nie jest istotnym podmiotem zależnym od TUP S.A. 90% udziałów Spółki Modena Park Sp. z o.o. posiada spółka Tanis Investment Sp. z o.o. a pozostałe 10% należy do spółki TUP Property S.A.
  - **System SL Sp. z o.o.** – podmiot zależny z siedzibą w Poznaniu, ul. Ożarowska 42. Spółka zarejestrowana w KRS pod nr 0000116156 prowadzonym przez Sąd Rejonowy w Poznaniu, Wydział Gospodarczy KRS. Działalność spółki obejmuje świadczenie usług transportowych oraz prowadzenie działalności spedycyjnej. Obecnie celowa działalność spółki jest zawieszona.
  - **Data Logistics Sp. z o.o.** – podmiot zależny z siedzibą w Ożarowie Mazowieckim, ul. Konotopska 4. Spółka zarejestrowana w KRS pod nr 0000049299 prowadzonym przez Sąd Rejonowy dla m.st. Warszawy, XIV Wydział Gospodarczy KRS. Przedmiotem działalności spółki jest świadczenie usług biurowych, zarządzanie informacją, tworzenie oprogramowania, świadczenie serwisu IT. Spółka prowadzi projekt „Moje Biuro” polegający na tworzeniu nowoczesnej sieci punktów obsługi klienta, w których będą świadczone takie usługi, jak: obsługa biurowa, sekretarska, poligraficzna, kurierska, pocztowa i pokrewne.
  - **EMPER –YACHT Sp. z o.o.** – podmiot zależny z siedzibą w Warszawie, ul. Marywilska 38. Spółka zarejestrowana w KRS pod nr 0000004257 prowadzonym przez Sąd Rejonowy dla m.st. Warszawy, XIII Wydział Gospodarczy KRS. Przedmiotem działalności spółki jest prowadzenie portu śródlądowego zlokalizowanego nad Zalewem Zegrzyńskim.
  - **PAI PAGI S.A.** – podmiot stowarzyszony z siedzibą w Warszawie, ul. Odrowąża 13. Spółka zarejestrowana w KRS pod nr 0000063315 prowadzonym przez Sąd Rejonowy dla m.st. Warszawy, XX Wydział Gospodarczy KRS. Spółka świadczy usługi z zakresu dostępu do Internetu, usług transmisji danych, rozsiewu sygnału radiowego i telewizyjnego, uzupełniających usług dodatkowych np. hosting.
- 3. Informacja o zasadach przyjętych przy sporządzaniu raportu, w szczególności informacje o zmianach stosowanych zasad (polityki) rachunkowości oraz informacje o istotnych zmianach wielkości szacunkowych, w tym korektach z tytułu rezerw, rezerwie i aktywach z tytułu odroczonego podatku dochodowego, o których mowa w ustawie o rachunkowości, dokonanych odpisach aktualizujących wartość składników aktywów**
-



**a) Podstawa sporządzenia sprawozdania finansowego oraz informacja o zmianach stosowanych zasad rachunkowości**

Zgodnie z Ustawą o Rachunkowości z dnia 29 września 1994 roku (tekst jednolity Dz. U. z 2003 roku nr 76, poz. 694 z późniejszymi zmianami), z dniem 1 stycznia 2005 roku Grupa Kapitałowa TUP ma obowiązek prezentowania skonsolidowanego sprawozdania finansowego sporządzonego w oparciu o Międzynarodowe Standardy Sprawozdawczości Finansowej (MSSF) oraz związane z nimi interpretacje, ogłaszane w formie rozporządzeń Komisji Europejskiej. Ustawa o Rachunkowości stosowana jest w zakresie nie uregulowanym przez MSSF. Sprawozdania finansowe za okresy rozpoczynające się przed 1 stycznia 2005 roku sporządzano w oparciu o Ustawę o Rachunkowości oraz wydane na jej podstawie rozporządzenia wykonawcze.

TUP S.A. jako podmiot dominujący w Grupie Kapitałowej, sporządziła skonsolidowany raport za IV kwartał 2007 roku zgodnie z Rozporządzeniem Ministra Finansów z dnia 19 października 2005 roku w sprawie informacji bieżących i okresowych przekazywanych przez emitentów papierów wartościowych. Skonsolidowane sprawozdanie finansowe Grupy TUP S.A. zostało przygotowane zgodnie z MSSF.

Jednocześnie z niniejszym raportem opublikowano także jednostkowe sprawozdanie finansowe TUP S.A. – sprawozdanie jednostkowe, w odróżnieniu do sprawozdania skonsolidowanego, zostało przygotowane zgodnie ze wzorem przewidzianym Rozporządzeniem Ministra Finansów z dnia 18 października 2005 roku w sprawie zakresu informacji wykazywanych w sprawozdaniach finansowych i skonsolidowanych sprawozdaniach finansowych, wymaganych w prospekcie emisyjnym dla emitentów z siedzibą na terytorium Rzeczypospolitej Polskiej, dla których właściwe są polskie zasady rachunkowości i w oparciu o politykę rachunkowości jednostki zgodną we wszystkich istotnych aspektach z Ustawą o Rachunkowości i w/w Rozporządzeniem.

Niniejsze skonsolidowane sprawozdanie finansowe zostało sporządzone w tysiącach polskich złotych chyba, że w treści wskazano inaczej.

Dane porównawcze zostały zaprezentowane za okres IV kwartału 2006 roku z uwzględnieniem korekt audytora.

**b) Oświadczenie o zgodności z MSSF**

Niniejsze skonsolidowane sprawozdanie finansowe zostało sporządzone zgodnie z zatwierdzonymi przez Unię Europejską Międzynarodowymi Standardami Sprawozdawczości Finansowej (MSSF), które obejmują standardy i interpretacje zaakceptowane przez Radę Międzynarodowych Standardów Rachunkowości oraz Komisję ds. Interpretacji Międzynarodowej Sprawozdawczości Finansowej.

**c) Kontynuacja działalności**

Skonsolidowane sprawozdanie finansowe za IV kwartał 2007 roku zostało sporządzone przy założeniu kontynuowania działalności gospodarczej jednostek Grupy Kapitałowej w dającej się przewidzieć przyszłości, w nie zmniejszonym istotnie zakresie.

Planowana likwidacja spółki Kraszewskiego 21 S.A. (dawniej Modena S.A.) nie wpłynie w sposób istotny na prowadzenie działalności gospodarczej Grupy Kapitałowej, ponieważ w roku bieżącym spółka ta nie prowadziła działalności.

**d) Data zatwierdzenia sprawozdania finansowego do publikacji**

Niniejsze sprawozdanie finansowe zostało zatwierdzone do publikacji przez Zarząd TUP S.A. w dniu 14 lutego 2008 roku.

**e) Zdarzenia po dniu bilansowym**

Zgodnie z MSR 10, do zdarzeń następujących po dniu bilansowym zalicza się wszystkie zdarzenia jakie miały miejsce od dnia bilansowego do dnia zatwierdzenia sprawozdania finansowego do publikacji. Zdarzenia po dniu bilansowym zostały opisane w pkt. 10.

**f) Zasady wyceny aktywów i pasywów oraz pomiaru wyniku finansowego, przyjęte przy sporządzaniu skonsolidowanego raportu**

Środki trwałe oraz wartości niematerialne i prawne

Wartość początkowa środków trwałych ustalana jest na poziomie ceny nabycia powiększonej o wszystkie koszty bezpośrednio związane z zakupem i przystosowaniem składnika majątku do stanu zdatnego do używania. Koszty poniesione po dacie oddania środka trwałego do używania, takie jak koszty konserwacji i napraw, obciążają rachunek zysków i strat w momencie ich poniesienia. Koszty finansowania zewnętrznego nie są włączane do wartości środków trwałych, lecz ujmowane w rachunku zysków i strat w momencie ich poniesienia.

Na dzień bilansowy, środki trwałe wyceniane są w cenie nabycia pomniejszonej o skumulowane odpisy amortyzacyjne oraz o odpisy z tytułu utraty wartości.

Odpisów amortyzacyjnych Grupa Kapitałowa dokonuje metodą liniową. Środki trwałe są amortyzowane przez określony z góry przewidywany czas ich używania, weryfikowany corocznie.

Okresowej weryfikacji podlega również wartość środków trwałych, pod kątem jej ewentualnego obniżenia, w wyniku zdarzeń lub zmian w otoczeniu bądź wewnątrz samych spółek, mogących powodować obniżenie wartości tych aktywów poniżej jej aktualnej wartości księgowej.

Na potrzeby rachunkowości MSSF od 2006 roku Grupa Kapitałowa stosuje odpisywanie wartości środków trwałych oraz wartości niematerialnych i prawnych przez okres ekonomicznej przydatności tych aktywów. W sporadycznych przypadkach, kierując się zasadą istotności, o ile cena nabycia aktywa nie przekracza 100 złotych polityka rachunkowości zezwala na jednorazową amortyzację środka trwałego lub nie zaliczanie składnika majątku do środków trwałych.

Polityka rachunkowości Grupy Kapitałowej wymaga dokonywania amortyzacji liniowej od środków trwałych niskocennych, wtedy gdy zachodzą łącznie następujące okoliczności:

- jednorazowo są nabywane znaczne ilości środków trwałych, których cena jednostkowa nie przekracza ustalonej kwoty granicznej, lecz ich łączna wartość jest znaczna,
- stanowią one zespół jednorodnych lub (i) współpracujących ze sobą środków trwałych, a ich zakup wiąże się z realizacją dużego przedsięwzięcia inwestycyjnego, mającego funkcjonować co najmniej przez okres normatywnej amortyzacji, przewidzianej dla danej grupy środków trwałych w przepisach podatkowych,
- są środkami trwałymi o wysokiej jakości i niezawodności.

Dla celów podatkowych stosuje się odrębne tabele amortyzacyjne.

Wartości niematerialne i prawne są wyceniane i amortyzowane w sposób analogiczny do środków trwałych. Najistotniejsza różnica dotyczy braku możliwości zwiększania wartości początkowej o kwoty ulepszenia wartości niematerialnej i prawnej, chyba, że nakłady takie umożliwią generowanie przez składnik przyszłych korzyści ekonomicznych przewyższających korzyści pierwotnie szacowane.

Środki trwałe w budowie – na dzień bilansowy wyceniane są w wysokości ogółu kosztów pozostających w bezpośrednim związku z ich nabyciem lub wytworzeniem, pomniejszonych o ewentualne odpisy z tytułu utraty wartości.

Inwestycje długoterminowe występujące w skonsolidowanym sprawozdaniu finansowym obejmują:

- udziały posiadane przez Grupę Kapitałową w jednostkach stowarzyszonych – wycenione metodą praw własności,
- udzielone pożyczki długoterminowe – wyceniane na dzień bilansowy według zamortyzowanego kosztu z zastosowaniem metody efektywnej stopy procentowej, pomniejszone o odpisy aktualizujące z tytułu utraty wartości,
- nieruchomości inwestycyjne, które spełniają warunki MSR nr 40 „Nieruchomości inwestycyjne”:
  - są utrzymywane jako źródło przychodów z czynszu lub,
  - są utrzymywane ze względu na przyrost wartości,
  - względnie obie w/w korzyści.

Grupa nie będzie dokonywać amortyzacji przedmiotowych obiektów – w zamian będzie dokonywać corocznie aktualizacji wyceny a różnica wartości wyceny będzie odnoszona na wynik okresu.

Długoterminowe rozliczenia międzyokresowe obejmują:

- aktywa z tytułu odroczonego podatku dochodowego, których wartość jest aktualizowana na każdy dzień bilansowy.

Zapasy

Zapasy materiałów oraz zakupionych towarów są wyceniane na dzień bilansowy według niższej z dwóch wartości: ceny nabycia lub możliwej do uzyskania ceny sprzedaży netto.

---

Wycena poszczególnych składników zapasów odbywa się w następujący sposób:

- materiały – w cenie nabycia ustalonej metodą FIFO,
- produkcja w toku i wyroby gotowe – według technicznego kosztu wytworzenia (ustalanego jako koszty bezpośrednie i narzut kosztów pośrednich ustalony przy założeniu normalnego wykorzystania mocy produkcyjnych). Techniczny koszt wytworzenia nie zawiera aktywowanych kosztów finansowania zewnętrznego,
- towary – w cenie nabycia ustalonej metodą FIFO.

Jeżeli cena nabycia lub techniczny koszt wytworzenia zapasów jest wyższy niż przewidywana cena sprzedaży, jednostka dokonuje odpisów aktualizacyjnych, które korygują koszt własny sprzedaży.

Cena sprzedaży stanowi cenę sprzedaży dokonywanej w toku zwykłej działalności gospodarczej, pomniejszoną o szacowane koszty zakończenia produkcji i koszty niezbędne do doprowadzenia sprzedaży do skutku.

#### Należności

Należności z tytułu dostaw i usług są ujmowane i wykazywane według kwot pierwotnie zafakturowanych, z uwzględnieniem odpisów aktualizujących, dotyczących należności nieściągalnych oraz wątpliwych.

Odpisy aktualizujące wartość należności są dokonywane z uwzględnieniem rodzaju należności:

- należności sporne (wobec których wszczęto postępowanie sądowe oraz należności od dłużników postawionych w stan likwidacji lub upadłości) – dokonywane są odpisy aktualizujące w pełnej wysokości należności,
- należności wątpliwe od odbiorców (o okresie przeterminowania powyżej 6 miesięcy) – dokonywana jest szczegółowa analiza sytuacji finansowej klienta i w razie uzasadnionych obaw utraty należności, tworzony jest odpis w wysokości do 100% kwoty zadłużenia,
- na należności pozostałe – odpisy aktualizujące są tworzone w oparciu o indywidualną analizę i ocenę sytuacji oraz ryzyka poniesienia straty.

#### Inwestycje krótkoterminowe

Obejmują aktywa inwestycyjne płatne, wymagalne lub przeznaczone do zbycia w ciągu 12 miesięcy od dnia bilansowego oraz środki pieniężne.

Wycena inwestycji krótkoterminowych na dzień bilansowy dokonywana jest według następujących zasad:

- udzielone pożyczki krótkoterminowe – w wysokości zamortyzowanego kosztu z zastosowaniem metody efektywnej stopy procentowej,
- jednostki uczestnictwa w funduszach inwestycyjnych – w wartości godziwej na dzień bilansowy ze zmianami odnoszonymi w rachunek zysków i strat,
- krajowe środki pieniężne - wyceniane są wg wartości nominalnej,
- gotówkę w walutach obcych wg kursu kupna waluty stosowanym w tym dniu przez bank w którym prowadzony jest rachunek.

#### Krótkoterminowe rozliczenia międzyokresowe

Rozliczenia te obejmują koszty dotyczące kolejnych okresów i przypadające do rozliczenia w ciągu 12 miesięcy od dnia bilansowego.

#### Kapitał zakładowy

Kapitał zakładowy wykazywany jest w wysokości określonej w statucie i wpisanej w rejestrze sądowym.

#### Kapitał zapasowy

Na wartość prezentowaną w pozycji kapitał zapasowy składają się kwoty zysków z lat ubiegłych, zakwalifikowane na podstawie decyzji Walnych Zgromadzeń Akcjonariuszy, oraz wartość nadwyżki ceny emisyjnej akcji nad ich wartością nominalną.

#### Zyski/straty z lat ubiegłych

W pozycji tej prezentowany jest wynik finansowy netto poprzednich lat obrotowych, aż do momentu podjęcia decyzji o jego podziale (lub pokryciu) jak również korekty wyniku finansowego dotyczące lat ubiegłych, a wynikające z błędów podstawowych lub zmian zasad rachunkowości.

#### Zobowiązania

Zobowiązania z tytułu dostaw i usług, zobowiązania z tytułu podatków, ceł i ubezpieczeń społecznych oraz inne zobowiązania wyceniono w kwotach wymaganej zapłaty na dzień bilansowy.

W stosunku do zobowiązań finansowych Grupa Kapitałowa TUP przyjęła metodę ich wyceny wg zamortyzowanej ceny nabycia.

#### Rezerwy

Utworzone rezerwy dotyczą odroczonego podatku dochodowego oraz świadczeń pracowniczych.

Rezerwy na świadczenia pracownicze obejmują:

- rezerwę na niewykorzystane urlopy wypoczynkowe,
- rezerwę na przyszłe świadczenia emerytalne.

Rezerwa na przyszłe świadczenia emerytalne jest szacowana przez spółki samodzielnie, metodami aktuarialnymi.

#### Przychody

Przychody są ujmowane w wysokości prawdopodobnych, wiarygodnie wycenionych korzyści ekonomicznych, związanych z daną transakcją.

Przychody ze sprzedaży towarów są ujmowane, jeżeli znaczące ryzyko i korzyści wynikające z prawa własności do towarów zostały przekazane nabywcy.

Przychody z usług budowlanych są ujmowane na podstawie stopnia zaawansowania prac w przypadku, gdy wynik na kontrakcie można ustalić w sposób wiarygodny. Stopień zaawansowania prac jest ustalany jako udział kosztów poniesionych celem realizacji zlecenia do planowanych kosztów całkowitych. Jeżeli wyniku umowy nie można określić w sposób wiarygodny, wówczas przychody dotyczące tej umowy ujmowane są tylko do wysokości poniesionych kosztów, których odzyskanie jest prawdopodobne.

Przychody z tytułu odsetek są ujmowane sukcesywnie w miarę ich narastania do wartości bilansowej netto danego składnika aktywów finansowych.

#### Koszty finansowania zewnętrznego

Koszty finansowania zewnętrznego, są ujmowane przez Grupę Kapitałową zgodnie z podejściem wzorcowym, zawartym w MSR 23, tj. są niezwłocznie zaliczane w ciężar kosztów, w okresie, w którym je poniesiono.

#### Transakcje wyrażone w walutach obcych

Walutą funkcjonalną i sprawozdawczą Grupy Kapitałowej jest złoty polski (PLN).

Na dzień przeprowadzenia transakcji gospodarczej, aktywa i pasywa wyrażone w walucie obcej, ujmuje się odpowiednio po kursie:

- kupna lub sprzedaży walut stosowanym przez bank, z którego usług korzysta spółka – w przypadku operacji sprzedaży lub kupna walut oraz operacji zapłaty należności lub zobowiązań,
- średnim kursie waluty danego kraju, ustalonym dla danej waluty przez bank centralny w przeddzień wystawienia faktury lub wynikającym z dokumentu celnego.

Na dzień bilansowy wycenia się wyrażone w walutach obcych:

- pozycje pieniężne:
  - składniki aktywów – po kursie kupna waluty stosowanym w tym dniu przez bank, z którego usług korzysta spółka,
  - składniki pasywów – po kursie sprzedaży stosowanym w tym dniu przez bank, z którego usług korzysta spółka.
- pozycje niepieniężne - po kursie historycznym waluty z dnia przeprowadzenia transakcji.

#### Jednostkowy zysk netto na akcję

Zysk netto na akcję dla każdego okresu jest obliczony poprzez podzielenie zysku netto za dany okres przez liczbę akcji emitenta w danym okresie.

#### Wynagrodzenia płacone akcjami

W Grupie Kapitałowej członkowie zarządu jednostek Grupy mogą otrzymywać wynagrodzenie w formie akcji własnych TUP S.A. Koszt transakcji rozliczanych z członkami zarządu w instrumentach kapitałowych jest wyceniany przez odniesienie do wartości godziwej na dzień przyznania takiego wynagrodzenia. Różnica między wartością godziwą akcji przyznanych w formie wynagrodzenia a ceną emisyjną tych akcji ujmowana jest w kapitale zapasowym.

#### Sprawozdanie z przepływu środków pieniężnych

Grupa Kapitałowa przyjęła, że na potrzeby rachunku przepływów pieniężnych do środków pieniężnych zalicza się:

- środki pieniężne w kasie i na rachunkach bankowych,
- inne środki pieniężne przez które rozumie się czeki obce, weksle obce, obligacje obce, lokaty itp.

## Grupa Kapitałowa TUP S.A. Skonsolidowany raport kwartalny za IV kwartał 2007

---

Sprawozdanie jest sporządzane metodą pośrednią przy uwzględnieniu eliminacji przepływów wewnątrzgrupowych w sprawozdaniach skonsolidowanych.

### g) Zarządzanie ryzykiem finansowym

W działalności Grupy Kapitałowej TUP istotne są poniższe rodzaje ryzyk finansowych:

#### a) ryzyko walutowe

Na ryzyko walutowe spośród Spółek GK narażona jest Roda Sp. z o.o. Spółka ta realizuje 79% sprzedaży na rynki zagraniczne krajów europejskich (głównie Niemcy i Włochy), w których walutą funkcjonalną jest EURO. W okresie od początku roku do zakończenia IV kwartału 2007 r. przychody w EUR realizowane przez Rodę wyniosły 2.661 tys. zł co stanowi 12,68% przychodów ze sprzedaży Grupy Kapitałowej (20.976 tys. zł).

Spółka Roda ogranicza ryzyko walutowe przez stosowanie kontraktów wykorzystujących instrument opcji walutowej – kurs wymiany ustalony w opcji dla roku 2007 wyniósł 3.91 PLN/1 EUR co pozwoliło uzyskać na realizacji opcji sprzedaży waluty EUR kwotę 32,3 tys. zł. z tytułu dodatnich różnic kursowych.

#### b) ryzyko stopy procentowej

Ryzyko stopy procentowej związane jest z udzielonymi pożyczkami oraz otrzymanymi kredytami i poręczeniami w związku ze zmianą referencyjnej stopy procentowej (WIBOR / EURIBOR) na rynku międzybankowym.

Kwota zobowiązania netto Grupy Kapitałowej narażonego na ryzyko zmiany stopy procentowej obliczona jako różnica zobowiązań i należności odsetkowych oprocentowanych zmienną stopą odsetkową na dzień 31 grudnia 2007 wynosi 29.476 tys. zł. co stanowi 15,12% sumy kapitałów własnych i zdaniem Zarządu jednostki dominującej nie stanowi ona zagrożenia dla wyniku finansowego ani płynności finansowej Grupy.

Termin zapadalności większości zobowiązań (77,5%) przypada na rok 2012 natomiast należności niemal w całości (93,5%) są wymagalne do listopada 2008 roku.

#### c) ryzyko płynności

Znaczna istotność zdarzeń jednorazowych takich jak zakup lub sprzedaż nieruchomości lub Spółek może powodować znaczne fluktuacje środków finansowych. Może to powodować zaistnienie przejściowych trudności w zarządzaniu płynnością finansową. Grupa Kapitałowa niweluje występowanie powyższego ryzyka poprzez zachowanie wysokich standardów przy przygotowywaniu planów finansowych. Grupa Kapitałowa zbudowała portfel nieruchomości, który stanowi źródło stałego dochodu o atrakcyjnej stopie zwrotu całej inwestycji.

### h) Ważne oszacowania i osądy

Szacunki wpływające na wartości wykazane w sprawozdaniu finansowym, dotyczą:

- przewidywanego okresu ekonomicznej użyteczności środków trwałych,
- odpisów aktualizujących wartość aktywów,
- stopy dyskonta przewidywanego wzrostu wynagrodzeń oraz założeń aktuarialnych używanych przy obliczaniu rezerw na odprawy emerytalne,
- przyszłych wyników podatkowych, uwzględnianych przy ustalaniu aktywów na odroczony podatek dochodowy,
- wartości rezydualnej środków trwałych oraz wartości niematerialnych.

Stosowana metodologia opiera się na najlepszej wiedzy Zarządu TUP S.A. i jest zgodna z wymogami MSSF. Metodologia ustalania wartości szacunkowych jest stosowana w sposób ciągły względem ostatniego okresu sprawozdawczego.

### i) Wpływ zmian zasad rachunkowości na wynik finansowy i kapitał własny

Zgodnie z uchwałą nr 4/12/2007 Walnego Zgromadzenia Akcjonariuszy TUP S.A. z 21 grudnia 2007 r. jednostkowe sprawozdania finansowe Spółki dominującej za okresy rozpoczynające się po dniu 1 stycznia 2007 roku sporządzane będą zgodnie z przepisami MSSF.

Do roku 2006 włącznie, w oparciu o przepisy Ustawy o rachunkowości TUP S.A. prowadził ewidencję udziałów w cenach nabycia pomniejszonej o odpisy aktualizujące.

---

## Grupa Kapitałowa TUP S.A. Skonsolidowany raport kwartalny za IV kwartał 2007

Na podstawie w/w uchwały o przejściu na MSR i w oparciu o przepisy MSR 39 ust. 9 TUP S.A. jako podmiot dominujący Grupy Kapitałowej przyjął politykę rachunkowości zgodnie z którą udziały i akcje w jednostkach powiązanych wyceniane są wg modelu wartości godziwej z ew. różnicą z wyceny odnoszoną na wynik okresu. Zarząd uważa, że taki model wyceny prowadzi do uzyskania bardziej przydatnych informacji, gdyż:

- i) znacząco zmniejsza niespójność w zakresie wyceny lub ujmowania efektów pracy spółek zależnych w wyniku jednostki dominującej
- ii) aktywa finansowe jednostki dominującej są zarządzane zgodnie z udokumentowaną strategią inwestycyjną w oparciu o bieżącą wartość godziwą tych aktywów.

W wyniku zmiany polityki po początkowym ujęciu wg modelu ceny nabycia akcje i udziały spółek powiązanych zostały wycenione z zachowaniem zasady ostrożności, tj.:

- wartość udziałów spółek o ujemnych kapitałach własnych oraz tych, których przyszłe przepływy pieniężne obciążone są ryzykiem  $\geq 50\%$ ; udziały zostały odpisane do zera a na równowartość kwoty ujemnego kapitału własnego utworzono rezerwę obniżającą wartość posiadanych wierzytelności (np. udzielonych pożyczek),
- wartość udziałów spółek, których kapitały własne są dodatnie jednak ich wartość godziwa jest niższa niż wartość inwestycji dokonanej przez TUP S.A. zostały przecenione w dół do wysokości wartości godziwej spółki,
- wartość udziałów spółek, których kapitały własne są dodatnie oraz ich wartość godziwa jest wyższa niż wartość inwestycji dokonanej przez TUP S.A. zostały przecenione w górę do wysokości wartości godziwej spółki.

W wyniku zmiany polityki wynik jednostkowy netto TUP S.A. zwiększył się o sumę 40,772 tys. zł., która wynika zasadniczo ze wzrostu wartości godziwej akcji spółki TUP Property S.A.

#### 4. Informacja o danych finansowych podlegających przeliczeniu na euro

W pozycji "wybrane dane finansowe" kwoty złotych przeliczono na euro według kursów średnich ogłaszanych przez NBP:

Rok 2006		Rok 2007	
Data	Kurs pln	Data	Kurs pln
31.01.2006	3,8285	31.01.2007	3,9320
28.02.2006	3,7726	28.02.2007	3,9175
31.03.2006	3,9357	30.03.2007	3,8695
28.04.2006	3,8740	30.04.2007	3,7879
31.05.2006	3,9472	31.05.2007	3,8190
30.06.2006	4,0434	29.06.2007	3,7658
31.07.2006	3,9321	31.07.2007	3,7900
31.08.2006	3,9369	31.08.2007	3,8230
30.09.2006	3,9835	28.09.2007	3,7775
31.10.2006	3,8871	31.10.2007	3,6306
30.11.2006	3,8166	30.11.2007	3,6267
29.12.2006	3,8312	31.12.2007	3,5820

Kurs średni po IV kwartale 2006 – 3,8991 PLN

Kurs średni po IV kwartale 2007 – 3,7768 PLN

Kurs średni dla przeliczenia pozycji rachunku wyników obliczono jako średnią arytmetyczną kursów ogłaszanych przez NBP w ostatnim dniu każdego miesiąca objętego raportem.

Kurs dla przeliczenia pozycji bilansowych jest kursem ostatniego notowania ogłoszonego przez NBP na dzień bilansowy.

**5. Podział na segmenty działalności (branżowe) – przychody i wyniki przypadające na poszczególne segmenty**

Dane w tys. PLN za okres 1 stycznia – 31 grudnia 2007 r.:

Segmenty działalności	Odzież	Budownictwo	Nieruchomości	Usł. telekom.	Pozostałe	RAZEM
Nazwa Spółki	Roda	Euroconstructi on	TUP_Property, Tanis, Kraszewskiego	PHC	TUP_System_SL Data_Logistics, Emper Yacht	
Przychody	3 360	6 947	10 699	684	606	22 296
Eliminacje wewnątrz grupowe		-73	-904		-342	-1 319
Przychody ogółem	<b>3 360</b>	<b>6 874</b>	<b>9 795</b>	<b>684</b>	<b>263</b>	<b>20 976</b>
Wynik operacyjny	-466	-2 487	44 339	-112	-6 404	34 870
Przychody/koszty pozostałe operacyjne		-2	11 126		-158	10 966
Przychody/koszty finansowe	5	-194	-1 742		-30	-1 961
<b>Zysk na działalności gospodarczej</b>						<b>43 875</b>
Aktywa trwale segmentu	1 399	3 047	217 800	n/a	8 446	230 692
Odpisy aktualizujące i amortyzacja	-1 011	-529	-1 441	n/a	-2 867	-5 848
Aktywa obrotowe segmentu	862	2 861	25 812	n/a	52 733	82 268
Aktywa segmentu	1 250	5 379	242 171	n/a	58 312	307 112
Zobowiązania segmentu	545	6 118	101 781	n/a	3 692	112 135
<b>Aktywa netto segmentu</b>	<b>705</b>	<b>-739</b>	<b>140 390</b>	<b>n/a</b>	<b>54 620</b>	<b>194 976</b>

**6. Zwięzły opis istotnych dokonań lub niepowodzeń emitenta w okresie, którego dotyczy raport, wraz z wykazem najważniejszych zdarzeń ich dotyczących oraz opis czynników i zdarzeń, w szczególności o nietypowym charakterze, mających znaczący wpływ na osiągnięte wyniki finansowe**

Zmiana podmiotu dominującego w Spółce TUP S.A. w ramach jednej Grupy Kapitałowej

Zgodnie z otrzymanym w dniu 5 listopada 2007 r. zawiadomieniem, spółka Hlamata Holdings Limited nabyła od spółki Eagle International Trading Limited 6.058.851 akcji spółki TUP S.A. Tym samym spółka Hlamata Holdings Limited stała się głównym udziałowcem spółki TUP S.A. posiadając 42,70% akcji i 69,52% głosów na WZA Spółki. Spółka Hlamata Holdings Limited wstąpiła także w obowiązki spółki Eagle International Trading Limited wynikające z zawartej z DM BZ WBK S.A. umowy „lock-up”, w której spółka Eagle zobowiązała się m.in. nie sprzedawać żadnej akcji serii A-D w okresie 12 miesięcy, licząc od dnia przydziału akcji serii F.

Nabycie nieruchomości w Kołobrzegu i Tychach

W dniu 6 listopada 2007 r. spółka zależna - TUP Property S.A. nabyła prawo własności budynku handlowo – usługowego oraz prawo użytkowania wieczystego działek gruntowych zlokalizowanych w Kołobrzegu. TUP Property S.A. nabyła także w dniu 28 listopada 2007 r. prawo użytkowania wieczystego gruntu oraz prawo własności do nieruchomości stanowiących centrum handlowo – rozrywkowe w Tychach „City-Point”. Nabyte nieruchomości weszły w skład portfela nieruchomości komercyjnych zakupionych w poprzednich okresach od firmy Concorde Investissement S.A. Roczny dochód operacyjny uzyskiwany dotychczas z nabytego portfela nieruchomości wynosił 8,03 mln zł.

Ziszczenie się warunków zawieszających warunkową umowę przedwstępną sprzedaży udziałów i zawarcie nowej umowy sprzedaży udziałów w projekcie Modena Park

- W dniu 25 października 2007 r. TUP Property S.A. poinformowała o uprawomocnieniu się decyzji Prezydenta Miasta Poznania w sprawie ustalenia Warunków Zabudowy dla nieruchomości objętej projektem Modena Park.

Warunki Zabudowy dla realizacji inwestycji Modena Park zakładają budowę zespołu wielorodzinnych budynków mieszkalnych z lokalami użytkowymi i budynków usługowych wraz z podziemnymi garażami.

## Grupa Kapitałowa TUP S.A. Skonsolidowany raport kwartalny za IV kwartał 2007

- W dniu 27 listopada 2007 r. powołano spółkę Tanis Investments Sp. z o.o. do pełnienia funkcji spółki specjalnego przeznaczenia SPV w realizacji projektu Modena Park, co stanowiło jeden z warunków zawieszających warunkową przedwstępną umowę sprzedaży udziałów.
- W dniu 10 grudnia 2007 r. TUP Property S.A. przekazała informację o ziszczeniu się warunku zawieszającego warunkową umowę przedwstępną sprzedaży udziałów, którym było przeniesienie praw z nieruchomości stanowiących zorganizowaną część przedsiębiorstwa, dotyczących terenu objętego projektem Modena Park na rzecz spółki Tanis Investments Sp. z o.o.
- W dniu 21 grudnia 2007 r. TUP Property S.A. zawarła porozumienie ze spółką ENEA S.A. w wyniku którego TUP Property S.A. uzyskała prawo do dysponowania na cele budowlane działką, na której mieści się stacja trafo i tym samym nieruchomości ta została objęta projektem Modena Park.

Uzyskanie porozumienia stanowiło ziszczenie się ostatniego warunku zawieszającego zawartą w dniu 14 marca 2007 r. umowę przedwstępną sprzedaży udziałów w spółce specjalnego przeznaczenia Tanis Investments Sp. z o.o., która ze spółką Opal Property Development S.A. zamierza realizować projekt Modena Park.

- Jednocześnie w TUP Property S.A. zawarła ze spółką Opal Property Development S.A. umowę dotyczącą sprzedaży udziałów w spółce Tanis. Na podstawie zawartej umowy spółka Opal nabędzie udziały w spółce Tanis za łączną kwotą 65 mln zł w wyniku realizacji dwóch transakcji sprzedaży.

### Zawarcie warunkowych umów nabycia nieruchomości w Siewierzu

W dniu 12 grudnia 2007 r. spółka Chmielowskie Sp. z o.o. działając na zlecenie TUP S.A. zawarła warunkowe umowy nabycia nieruchomości w Siewierzu o łącznej powierzchni 119,24 ha. Na zakupionym terenie Spółka TUP S.A. zamierza realizować projekt budowy ekologicznego miasteczka.

### Wprowadzenie akcji TUP S.A. na rynek główny GPW S.A. w Warszawie

W dniu 18 grudnia 2007 r. Zarząd Giełdy na wniosek TUP S.A. podjął uchwałę w sprawie wprowadzenia do obrotu giełdowego na Głównym Rynku GPW akcji zwykłych na okaziciela serii A, B, C, D i F spółki TUP S.A. Rynek Główny GPW stanowi segment rynku giełdowego, przeznaczony dla papierów wartościowych o najwyższej płynności, których emitenci charakteryzują się m.in. większym kapitałem i dłuższym okresem działalności.

### Wzrost wartości nieruchomości inwestycyjnych posiadanych przez Grupę Kapitałową

Zgodnie z przyjętą polityką rachunkowości i w oparciu o MSR 40 do wyceny posiadanych nieruchomości inwestycyjnych Grupa Kapitałowa stosuje model wyceny w wartości godziwej. W związku z tym w okresie I połowy grudnia 2007 r. dokonano wycen nieruchomości. Wyceny zostały wykonane przez trzy niezależne firmy zajmujące się zawodowo wyceną nieruchomości i podpisane przez certyfikowanych rzeczoznawców majątkowych.

Zakres zmian wartości nieruchomości Grupy Kapitałowej zamieszczono w poniższej tabeli:

Nieruchomości inwestycyjne w okresie sprawozdawczym	Grunty	Prawo wiecz. użytkowania	Budowle i budynki	SUMA
Wartości bilansowe brutto na początek roku	3.300	9.523	39.610	52.434
Nabycie bezpośrednie	-	29.419	68.591	98.010
Dodatkowe nakłady inwestycyjne	-	1.398	998	2.396
Reklasyfikacje	302	-	-	302
Zmniejszenia z tytułu sprzedaży lub likwidacji	-	-	-	-
Zmniejszenia i zwiększenia wynikające z przeszacowania	10	2.995	39.204	42.209
Wartość bilansowa brutto na koniec roku	3.612	43.334	148.404	195.351
Wartość odpisów aktualizujących na początek roku	-	-	(10.713)	(10.713)
Zwiększenia w ciągu okresu	-	-	-	-
Zmniejszenia z tytułu likwidacji	-	-	-	-
Rozwiązanie odpisów	-	-	10.713	10.713
Wartość odpisów aktualizujących na koniec roku	-	-	-	-
Wartość netto na koniec roku	3.612	43.334	148.404	195.351



## **7. Objasnienia dotyczące sezonowości lub cykliczności działalności emitenta w prezentowanym okresie**

Czynniki sezonowości lub cykliczności nie wpływają znacząco na wysokość generowanych przychodów w Grupie Kapitałowej TUP. Do podatnych na czynnik sezonowości należą tylko spółki produkcyjne Roda Sp. z o.o. i Euroconstruction Sp. z o.o. a także nowa spółka Emper-Yacht Sp. z o.o.

Sezonowość sprzedaży w spółce Roda zależna jest od popytu kształtowanego przez branżę odzieżową, w której działa spółka. Najsilniejszy popyt a tym samym najwyższe przychody ze sprzedaży generowane są w II i III kwartale roku, co jest wynikiem realizacji wrastającej w tym okresie liczby zleceń produkcyjnych.

Wysokość przychodów ze sprzedaży w spółce Euroconstruction zależna jest od branży budowlanej, do której spółka kieruje swoją ofertę. Największy popyt na wyroby sztuczne dla budownictwa i konstrukcje metalowe produkowane przez Euroconstruction przypada na okres III i IV kwartału. III kwartał roku z uwagi na wzmożoną aktywność budowlaną można uznać za okres, który w największej mierze przekłada się na wysokość uzyskiwanych przychodów ze sprzedaży w spółce. W pozostałych okresach, tj. wiosennym i zimowym z uwagi na stagnację w zakresie wykonywanych prac budowlanych przychody ze sprzedaży w spółce Euroconstruction są niższe.

Sezonowość przychodów w spółce Emper-Yacht Sp. z o.o. wiąże się ze zmiennością popytu na usługi z zakresu prowadzenia portu śródlądowego nad Zalewem Zegrzyńskim. W okresie II i III kwartału przychody realizowane w tym segmencie rynku są wyższe niż w pozostałych okresach roku z uwagi na sprzyjające warunki atmosferyczne oraz sezon urlopowy.

## **8. Informacje dotyczące emisji, wykupu i spłaty dłużnych i kapitałowych papierów wartościowych**

W IV kwartale 2007 r. Spółka zakończyła działania związane z emisją 5.500.000 akcji zwykłych na okaziciela serii F, o wartości nominalnej 1 zł każda. Wpływy ze sprzedaży akcji wyniosły 110.000.000 zł. Kapitał zakładowy spółki został podwyższony z kwoty 9.712.345 do kwoty 15.212.345 zł.

## **9. Informacje dotyczące wypłaconej (lub zadeklarowanej) dywidendy, łącznie i w przeliczeniu na jedną akcję, z podziałem na akcje zwykłe i uprzywilejowane**

W IV kwartale 2007r. roku Spółka nie wypłacała dywidendy.

W roku bieżącym Zarząd będzie wnioskował o przeznaczenie zysku wypracowanego przez Spółkę w roku 2007 na wypłatę dywidendy w wysokości co najmniej 0,20 zł na akcję. Tym samym Spółka zamierza w kolejnych trzech latach kontynuować przyjętą politykę dywidendy, wypłacając akcjonariuszom w latach 2009 - 2011 co najmniej 0,20 zł na akcję.

## **10. Wskazanie zdarzeń, które wystąpiły po dniu, na który sporządzono skrócone kwartalne sprawozdanie finansowe, nieujętych w tym sprawozdaniu, a mogących w znaczący sposób wpłynąć na przyszłe wyniki finansowe emitenta**

### **10.1 Zdarzenia wpływające na przyszłe wyniki finansowe emitenta**

#### Zawarcie umów przyrzeczonych nabycia nieruchomości w Siewierzu

W dniu 21 stycznia 2008 r. na zlecenie TUP S.A. spółka Chmielowskie Sp. z o.o. nabyła nieruchomość o powierzchni 119,24 ha położoną nad Zalewem Przechycko – Siewierskim, na której TUP S.A. będzie realizować budowę ekologicznego miasteczka.

#### Przejęcie udziałów w spółce Chmielowskie Sp. z o.o.

W dniu 22 stycznia 2008 r. TUP S.A. zawarł umowy przeniesienia i objęcia udziałów w spółce Chmielowskie Sp. z o.o. Tym samym TUP S.A. posiada 100% udziałów w kapitale zakładowym spółki Chmielowskie Sp. z o.o. Prezes Zarządu TUP S.A. Robert Jacek Moritz został powołany do pełnienia funkcji Prezesa Zarządu spółki Chmielowskie Sp. z o.o.

## **10.2 Zdarzenia wpływające na zysk na jedną akcję zwykłą**

### Emisja akcji zwykłych na okaziciela serii F

W IV kwartale 2007 r. TUP S.A. zakończyła działania związane z przeprowadzeniem emisji 5.500.000 akcji zwykłych na okaziciela serii F.

Stanowi to czynnik, który w znaczący sposób zmienił liczbę akcji wpływającą na zysk na akcję w przyszłych okresach, o którym spółka informuje zgodnie z wymogami MSR 33.

## **11. Informację dotyczącą zmian zobowiązań warunkowych lub aktywów warunkowych, które nastąpiły od czasu zakończenia ostatniego roku obrotowego**

W związku z zakupem nieruchomości w Siewierzu przez spółkę Chmielowskie Sp. z o.o., zmianie uległy zobowiązania warunkowe wobec Sprzedających. Wraz z zawarciem umów przenoszących własność nieruchomości na spółkę Chmielowskie Sp. z o.o. w dniu 21 stycznia 2008 r., spółka TUP S.A. udzieliła poręczenia zobowiązującego do zapłaty części ceny za nieruchomości, jeśli spółka Chmielowskie Sp. z o.o. nie wywiąże się z zobowiązań wynikających z umowy. Wartość udzielonego poręczenia wynikającego z zawartej umowy wynosi 6.321 tys. euro.

TUP S.A. zawarł w dniu 13 września 2007 r. przedwstępną warunkową umowę przelewu wierzytelności z Centrum Windykacji i Restrukturyzacji Długów Hades Sp. z o.o. (Cedent)

Cedentowi przysługują wierzytelności względem spółki Miejskie Przedsiębiorstwo Robót Drogowych S.A. (MPRD) na kwotę 5.073.308,85 zł, na mocy zawartych umów cesji wierzytelności z Wierzycielami.

Na podstawie zawartej umowy strony zobowiązały się do zawarcia Umowy Przyrzeczonej, na podstawie której TUP S.A. nabędzie w/w wierzytelności.

Umowa przyrzeczona zostanie zawarta po spełnieniu się warunków:

- Wierzytelności objęte umową zostaną prawomocnie wpisane na listę wierzytelności w postępowaniu upadłościowym wobec MPRD, a w chwili dokonania wpisu będą przysługiwać Cedentowi
- Sąd Rejonowy prowadzący postępowanie upadłościowe wobec MPRD dokona zmiany postanowienia o ogłoszeniu upadłości obejmującej likwidację majątku MPRD na postanowienie ogłoszenia upadłości z możliwością zawarcia układu, a układ zostanie przyjęty i zatwierdzony przez Sąd. Zobowiązanie Cedenta do zawarcia umowy przyrzeczonej jest bezwarunkowe.

## **12. Wybrane dane finansowe, zawierające podstawowe pozycje skróconego sprawozdania finansowego (również przeliczone na euro)**

Przedstawiono w tabelach powyżej (**patrz:** Rozdział I SKONSOLIDOWANE SPRAWOZDANIE FINANSOWE GRUPY KAPITAŁOWEJ TUP S.A. ZA III KW. 2007 ROKU oraz Rozdział II SKRÓCONE SPRAWOZDANIE JEDNOSTKOWE TUP S.A.).

## **13. Wskazanie skutków zmian w strukturze jednostki gospodarczej, w tym w wyniku połączenia jednostek gospodarczych, przejęcia lub sprzedaży jednostek grupy kapitałowej emitenta, inwestycji długoterminowych, podziału, restrukturyzacji i zaniechania działalności**

### Połączenie spółek z Grupy Kapitałowej TUP

W dniu 6 grudnia 2007 r. Sąd Rejonowy w Poznaniu XII Wydział Gospodarczy Krajowego Rejestru Sądowego dokonał rejestracji połączenia spółek TUP Property S.A. i PHC Sp. z o.o. Połączenie spółek nastąpiło w drodze przejęcia, poprzez przeniesienie majątku PHC do TUP Property w zamian za akcje, które TUP Property wydał jednemu wspólnikowi spółki PHC tj. spółce TUP S.A.

Połączenie miało na celu uporządkowanie struktury organizacyjnej Grupy Kapitałowej oraz zwiększenie efektywności zarządzania majątkiem. Połączenie jednostek nie miało żadnego wpływu na wynik ani strukturę bilansu Grupy Kapitałowej.

## Grupa Kapitałowa TUP S.A. Skonsolidowany raport kwartalny za IV kwartał 2007

### Nabycie 100% udziałów spółki Emper-Yacht

W dniu 2 października 2007 r. TUP S.A. nabyła 100% udziałów w spółce Emper-Yacht Sp. z o.o. Przedmiotem działalności spółki, która została włączona do Grupy Kapitałowej jest prowadzenie portu śródlądowego oraz kompleksu rekreacyjno-wypoczynkowego na terenie przylegającym do Zalewu Zegrzyńskiego. Celem Zarządu jest aktywizacja działalności na tym terenie, m.in. poprzez organizowanie zawodów i regat żeglarskich oraz powiększenie bazy gastronomicznej.

#### 14. Stanowisko zarządu odnośnie możliwości zrealizowania wcześniej publikowanych prognoz wyników na dany rok, w świetle wyników zaprezentowanych w raporcie kwartalnym w stosunku do wyników prognozowanych

W dniu 20 grudnia 2007 r. Zarząd TUP S.A. opublikował nową prognozę wyników finansowych za 2007 r. , zgodnie z którą zysk netto został zwiększony z kwoty 28 mln zł do kwoty 40 mln zł w 2007 r.

W świetle wyników zaprezentowanych w raporcie za IV kwartał 2007 r. Zarząd TUP S.A. potwierdza że wg. jego najlepszej wiedzy prognozowana kwota wyniku za rok 2007 zostanie zrealizowana.

#### 15. Wskazanie akcjonariuszy posiadających bezpośrednio lub pośrednio przez podmioty zależne co najmniej 5% ogólnej liczby głosów na walnym zgromadzeniu emitenta na dzień przekazania raportu kwartalnego

Lp.	Nazwa podmiotu	Liczba Akcji	Liczba głosów	Udział w kapitale zakładowym	Udział w ogólnej liczbie głosów
1.	Hlamata Holdings Limited z siedzibą w Limassol, Cypr	3.423.800 Akcji imiennych założycielskich Serii A 3.085.051 Akcji zwykłych na okaziciela	20.204.051	42,79%	69,52%
2.	Pani Elżbieta Moritz Pan Lesław Aleksander Moritz Pan Robert Jacek Moritz	Łącznie 1.466.326 akcji zwykłych na okaziciela w tym:	Łącznie: 1.466.326, w tym:	Łącznie: 9,64% w tym:	Łącznie: 5,05% w tym:
		Pani Elżbieta Moritz: 445.732	Pani Elżbieta Moritz: 445.732	Pani Elżbieta Moritz: 2,93%	Pani Elżbieta Moritz: 1,53%
		Pan Lesław Aleksander Moritz: 941.888	Pan Lesław Aleksander Moritz: 941.888	Pan Lesław Aleksander Moritz: 6,19%	Pan Lesław Aleksander Moritz: 3,24%
		Pan Robert Jacek Moritz: 78.706	Pan Robert Jacek Moritz: 78.706	Pan Robert Jacek Moritz: 0,52%	Pan Robert Jacek Moritz: 0,27%
<b>Razem znaczni Akcjonariusze:</b>			<b>21.670.377</b>	<b>52,43%</b>	<b>74,57%</b>

#### 16. Zestawienie stanu posiadania akcji emitenta lub uprawnień do nich (opcji) przez osoby zarządzające i nadzorujące emitenta na dzień przekazania raportu kwartalnego, wraz ze wskazaniem zmian w stanie posiadania, w okresie od przekazania poprzedniego raportu kwartalnego, odrębnie dla każdej z osób

Osoba zarządzająca/nadzorująca	Liczba akcji	Zmiana, (-) spadek, (+)wzrost, (*) brak
Robert Jacek Moritz Prezes Zarządu	78 706	(+) 80
Lesław Moritz Przewodniczący Rady Nadzorczej	941 888	(+) 3.000

**17. Wskazanie postępowań toczących się przed sądem, organem właściwym dla postępowania arbitrażowego lub organem administracji publicznej**

W okresie ostatnich 12 miesięcy TUP S.A. oraz spółki należące do Grupy Kapitałowej, nie były stroną żadnego postępowania przed organami administracji publicznej (rządowej i samorządowej) ani też postępowania sądowego bądź arbitrażowego, które mogłyby mieć istotny wpływ na sytuację finansową lub rentowność TUP S.A. oraz Grupy Kapitałowej.

**18. Informacje o zawarciu przez emitenta lub jednostkę od niego zależną jednej lub wielu transakcji z podmiotami powiązаныmi**

Nazwa podmiotu	Transakcja	Data transakcji	Opis
TUP Property S.A.	Umowa pożyczki udzielonej przez TUP S.A.	6.11.2007	Oprocentowanie WIBOR RB 1M +1,5% marży, wysokość pożyczki: 24 mln zł
Data Logistics Sp. z o.o.	Dopłata dokonana przez TUP S.A. do kapitału zapasowego	22.11.2007	Kwota dopłaty: 2 mln zł. Cel: finansowanie rozwoju projektu „Ginger: Moje Biuro”
Roda Sp. z o.o.	Dopłata dokonana przez TUP S.A. do kapitału zapasowego	22.11.2007	Kwota dopłaty: 400 tys. zł. Cel: finansowanie bieżącej działalności.

**19. Informacje o udzieleniu przez emitenta lub przez jednostkę od niego zależną poręczeń kredytu lub pożyczki lub udzieleniu gwarancji - łącznie jednemu podmiotowi lub jednostce zależnej od tego podmiotu, jeżeli łączna wartość istniejących poręczeń lub gwarancji stanowi równowartość co najmniej 10% kapitałów własnych emitenta**

TUP S.A. udzielił następujących poręczeń spółkom zależnym:

Podmiot	Data poręczenia	Rodzaj poręczenia	Czas trwania	Kwota
Euroconstruction Sp. z o.o.	08.11.06	Poręczenie wekslowe jako zabezpieczenie kredytu w rachunku bieżącym do kwoty 1 mln zł - udzielonego przez DZ Bank Polska S.A.	8.11.2009	Do kwoty 2 mln zł
Euroconstruction Sp. z o.o.	17.05.07	Poręczenie dla weksla wystawionego 'in blanco' jako zabezpieczenie spłaty kredytu długoterminowego w kwocie 2 mln zł - udzielonego przez DZ Bank Polska S.A.	31.12.2015	Do kwoty 6 mln zł
TUP Property S.A.	28.11.07	Poręczenie weksla własnego 'in blanco', jako zabezpieczenie spłaty krótkoterminowego, nieodnawialnego kredytu w kwocie 20 mln zł udzielonego przez DZ Bank Polska S.A.	30.11.2011	Do kwoty 40 mln zł
TUP Property S.A.	04.12.07	Poręczenie weksla własnego 'in blanco' jako zabezpieczenie spłaty kredytu długoterminowego inwestycyjnego w kwocie nie wyższej niż równowartość w pln kwoty 10.451.523,55 eur udzielonego przez DZ Bank Polska S.A.	30.11.2015	Do kwoty 20,9 mln euro
TUP Property S.A.	18.12.07	Poręczenie wg. prawa cywilnego zabezpieczające wierzytelność dotyczącą kredytu inwestycyjnego w kwocie 32 mln zł - udzielonego przez BZ WBK S.A.	31.12.2015	Do kwoty 64 mln zł

**20. Inne informacje, które zdaniem emitenta są istotne dla oceny jego sytuacji kadrowej, majątkowej, finansowej, wyniku finansowego i ich zmian, oraz informacje, które są istotne dla oceny możliwości realizacji zobowiązań przez emitenta**

Emitent realizuje długoterminową strategię zakładającą aktywną działalność inwestycyjną. W związku z tym, nadal można spodziewać się przesuwania aktywów między podmiotami grupy, likwidacji niektórych podmiotów i przejmowania nowych.

**Grupa Kapitałowa TUP S.A.**  
**Skonsolidowany raport kwartalny za IV kwartał 2007**

Znaczący wpływ na sytuację w Grupie Kapitałowej TUP wywierać będzie także realizacja kolejnych etapów rozpoczętych projektów oraz podejmowanie nowych przedsięwzięć.

W IV kwartale 2007 r. zakończono realizację jednego z celów emisyjnych, w ramach którego spółka TUP Property S.A. nabyła portfel nieruchomości komercyjnych. Ponadto rozpoczęto realizację projektu Miasteczko Siewierz. W związku z tym spółka zależna od TUP S.A. – Chmielowskie Sp. z o.o., nabyła nieruchomość położoną nad zalewem Przeczycko – Siewierskim, o powierzchni 119,24 ha, na której TUP S.A. zamierza zbudować ekologiczne miasteczko.

Wysokość zaangażowanych środków przeznaczonych z emisji na poszczególne projekty na dzień 31.12.2007r. zaprezentowano w poniższej tabeli:

Nr	Cel	Skrócony opis	Środki z emisji przeznaczone na projekt w mln zł	Środki z emisji wykorzystane na realizację projektu
1	<b>Projekt Tarnowskie Góry</b>	Projekt jest związany z planowanym zakupem całości nieruchomości zlokalizowanej w Tarnowskich Górach o ogólnej powierzchni 334 tys. m2, na terenie której zlokalizowane są budynki i budowle o powierzchni ok. 51 tys. m2.	38,2	0,0
2	<b>Projekt Living Steel</b>	Living Steel to międzynarodowy program mający na celu promowanie zastosowania konstrukcji stalowej w wielorodzinnym budownictwie mieszkaniowym.	5,6	0,8
3	<b>Projekt Miasteczko Siewierz</b>	Projekt jest związany z zakupem nieruchomości położonej w aglomeracji katowickiej, leżącej w okolicy węzła komunikacyjnego.	36,3	16,0
4	<b>Projekt Concorde</b>	W ramach projektu TUP Property zakupił 12 wynajętych nieruchomości komercyjnych, traktując tę transakcję jako inwestycję portfelową.	19,3	20,2
5	<b>Inne projekty inwestycyjne</b>	TUP S.A. prowadzi aktualnie rozmowy dotyczące realizacji kilku atrakcyjnych projektów inwestycyjnych związanych głównie z branżą budowlaną i nieruchomościami.	10,6	13,4
<b>SUMA</b>			<b>107,0</b>	<b>53,4</b>


**21. Wskazanie czynników, które w ocenie emitenta będą miały wpływ na osiągnięte przez niego wyniki w perspektywie co najmniej kolejnego kwartału**

- Sytuacja na rynku mieszkaniowym i nieruchomości komercyjnych;
- Sytuacja na rynku budowlanym;
- Powodzenie w kolejnych etapach realizacji podjętych projektów inwestycyjnych;
- Tempo trwającego procesu inwestycyjnego i rozwoju w spółkach zależnych, szczególnie w spółce Euroconstruction Sp. z o.o.;
- Sytuacja na rynku pracy i kształtowanie kursu EUR/PLN wpływające w szczególności na wyniki spółki zależnej Roda Sp. z o.o.

14.02.2008

data

  
 .....  
 Halina Rogalska; Główny Księgowy

  
 .....  
 Robert Jacek Moritz; Prezes Zarządu